

Tomasz Adam Świdorski

# Przewodnik po Głuchej Warszawie część II





# Przewodnik po Głuchej Warszawie cz. II

Tomasz Adam Świderski

Publikacja powstała dzięki projektowi  
„Tożsamość Głuchej Warszawy cz. II”  
współfinansowanemu przez miasto stołeczne Warszawę  
w ramach programu  
„Dziedzictwo kulturalne i współczesna tożsamość Warszawy”



Koordynator projektu „Tożsamość Głuchej Warszawy cz. II” - Natalia Kamila Pietrzak

Warszawa 2018

Autor: Tomasz Adam Świdorski

Grafika i skład: Monika Katarzyna Kozub

Korekta: Agata Jurkiewicz

Zdjęcia: Piotr Kruszak (PK), Renata Świdorska-Noworyta (RŚ)

Wydawca: Instytut Historii Głuchych „Surdus Historicus”



[www.surdushistory.org.pl](http://www.surdushistory.org.pl)

[biuro@surdushistory.org.pl](mailto:biuro@surdushistory.org.pl)

Publikacja powstała dzięki projektowi „Tożsamość Głuchej Warszawy cz. II” współfinansowanemu przez miasto stołeczne Warszawę w ramach programu „Dziedzictwo kulturalne i współczesna tożsamość Warszawy”



Koordynator projektu „Tożsamość Głuchej Warszawy cz. II” – Natalia Kamila Pietrzak

Wszelkie prawa zastrzeżone. Przedruk i kopiowanie bez zgody autora zabronione.

ISBN: 978-83-946389-3-1

# Spis treści

Od autora..... 6

## **Głucha Warszawa cz. II**

- Dom rodzinny Józefa Kościeszki  
Jaworskiego .....10
- Budynek Główny Gminy Żydowskiej.....12
- Budynki dawnej fabryki Braci  
Łopieńskich .....15
- Fabryka i pałac Karola Mintera ..... 18
- Hala Mirowska ..... 21
- Mazowiecki Instytut Kultury  
(dawniej Szpital św. Ducha) ..... 23
- Mieszkanie Hersza (Hermana)  
Nickina ..... 25
- Pałac Jabłonowskich ..... 27
- Pałac Saski, Pl. Piłsudskiego .....30
- Pomnik Powstania Warszawskiego .....34
- Pomnik Stefana Starzyńskiego .....36
- Siedziba Związku Zawodowego  
Nauczycielstwa Żydowskiego .....37
- Zachęta .....39

## **Cmentarze**

### **Cmentarz Powązkowski cz. II**

- Grób Królikowskich.....45
- Grób Obryckich .....48
- Grób Pazderskich i Szabłowskich ..... 51
- Grób rodzinny Tadeusza  
Jana Sułowskiego ..... 52

### **Cmentarz Bródnowski**

- Grób Lewkowiczów ..... 61
- Grób Jana i Ireny MaciejczykóW .....64
- Grób Stanisława i Janiny MaciejczykóW ...68
- Grób Wacława Ostaszewskiego ..... 70
- Grób rodziny PetrykiewiczóW .....73
- Grób rodziny Sułowskich ..... 77
- Grób Szyszkowskich ..... 81
- Grób Rolanda i Wandy WłoskiewiczóW ...85

**Wykaz skrótóW** .....89

**Indeks** ..... 91

**Bibliografia** ..... 99

## Od autora...

Przedstawiam Czytelnikom publikację „Przewodnik po Głuchej Warszawie cz. II”. Jest to kontynuacja poprzedniego przewodnika, wydanego w 2017 roku. Z czystą przyjemnością zapraszam czytelników do zapoznania się z innymi tajemnicami miasta Warszawy.

Często powtarzam, że historia Głuchych jest dziedziną całkiem nową. Oznacza to, że cały czas jest możliwość odkrycia różnych tajemnic z przeszłości środowiska niesłyszących, czego dowodem jest niniejsza publikacja – kolejna z serii. Pozytywne nastawienie czytelników zmotywowało Instytut Historii Głuchych „Surdus Historicus” do starania się o współfinansowanie z Urzędu miasta stołecznego Warszawy. Dzięki wsparciu miasta możliwe było powstanie niniejszego przewodnika.

Z niemałą radością przelałem na papier swoje dotychczasowe odkrycia związane z różnymi zabytkami naszej stolicy. Niekiedy są to zabytki mało znane, ale wiążą się z nimi niesamowite historie. Interesujące jest to, że z niesłyszącymi miały styczność znane osobistości. Odważę się zaryzykować stwierdzenie, że obecnie nikt nie wie o kontaktach Karola Mintera czy o osobie niesłyszącej w znanej rodzinie Łopieńskich. W związku z tym satysfakcja z przekazania takich ciekawostek społeczeństwu Polski jest ogromna.

Cały czas szukam po cmentarzach „nowych” grobów postaci związanych ze środowiskiem głuchych. Takie poszukiwania przynoszą efekty, czego dowodem jest potrzeba uzupełnienia rozdziału przewodnika poświęconego cmentarzowi Powązkowskiemu.

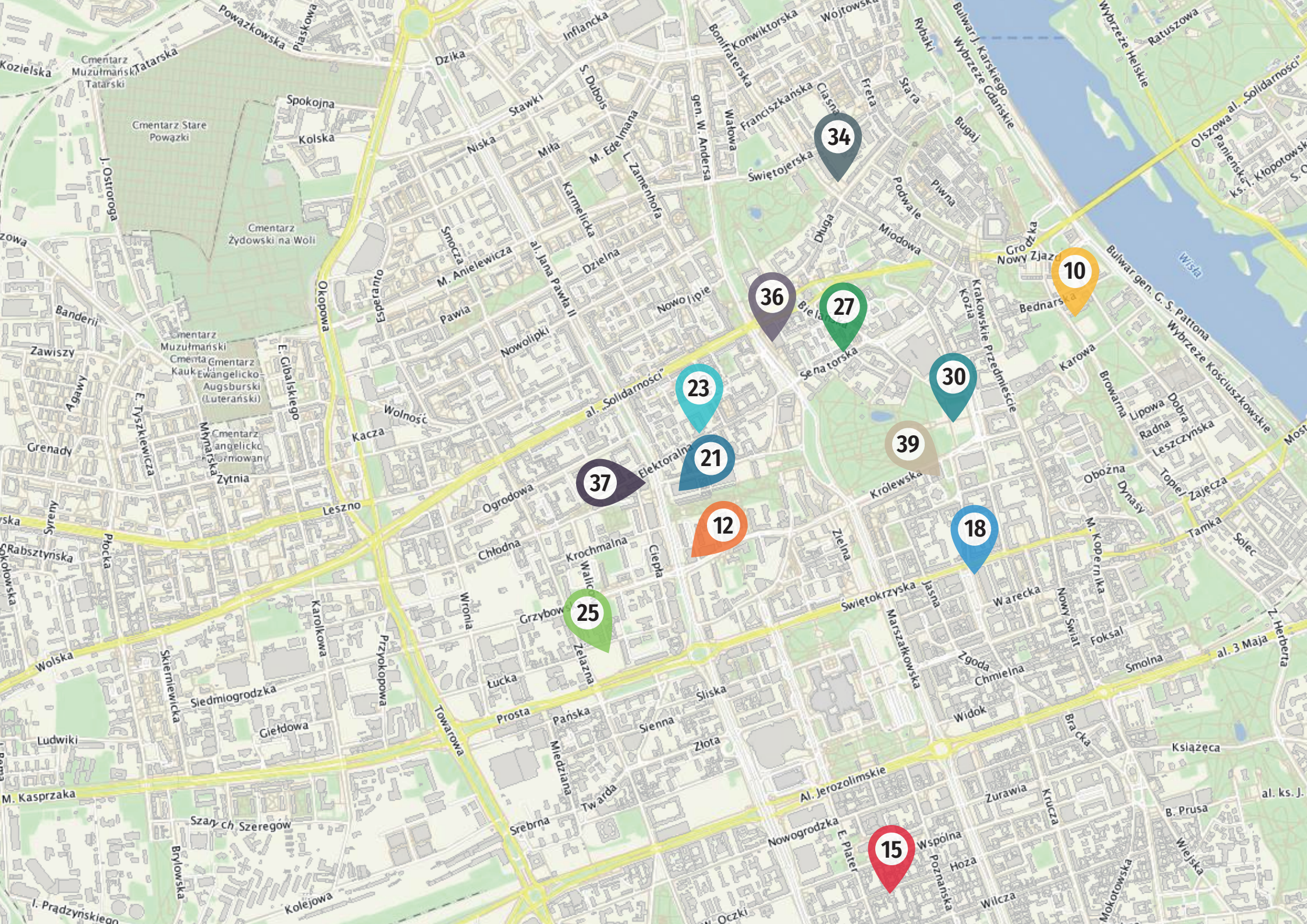
Nowością jest tekst poświęcony cmentarzowi Bródnowskiemu – nekropolii mniej znanej niż Powązki, ale z punktu widzenia historii bardzo ważnej. Są tam pochowane osoby, które pełniły istotną rolę w społeczeństwie niesłyszących.

Czytelnik może mieć wrażenie, że to dotyczy wyłącznie niesłyszących. Nic bardziej mylnego! W przewodniku można znaleźć bardzo dużo informacji o osobach zarówno niezwiązanych, jak i związanych ze środowiskiem Głuchych. Poza tym historia środowiska niesłyszących w Polsce jest jednym z bardzo ważnych elementów historii Polski! To historia ludzi „widzianych, ale niewidzialnych”.

Wierzę, że ten przewodnik doprowadzi do odkrycia jeszcze wielu, wielu tajemnic z przeszłości środowiska Głuchych, a jednocześnie historii Polski!



Głucha Warszawa



34

10

36

27

30

23

39

21

37

12

18

25

15



# Głucha Warszawa cz. II

- 10 Dom rodzinny Józefa Kościeszki Jaworskiego
- 12 Budynek Główny Gminy Żydowskiej
- 15 Budynek dawnej fabryki Braci Łopieńskich
- 18 Fabryka i pałac Karola Mintera
- 21 Hala Mirowska
- 23 Mazowiecki Instytut Kultury (dawniej Szpital św. Ducha)
- 25 Mieszkanie Hersza (Hermana) Nickina
- 27 Pałac Jabłonowskich
- 30 Pałac Saski, Pl. Piłsudskiego
- 34 Pomnik Powstania Warszawskiego
- 36 Pomnik Stefana Starzyńskiego
- 37 Siedziba Związku Zawodowego Nauczycielstwa Żydowskiego
- 39 Zachęta

# Dom rodzinny Józefa Kościeszy Jaworskiego

ul. Bednarska 11–13



Pusty plac, na którym stała kiedyś kamienica należąca do Jaworskich. Fot. PK

Przechodzień spacerujący po Krakowskim Przedmieściu, jeśli chce szybciej dotrzeć do bulwarów wiślanych, może pójść ulicą Bednarską. Jest to boczna ulica, prawie niewidoczna. Jednak ma ciekawą historię, jak każde miejsce w Warszawie.

W XV wieku ulica ta nazywała się Gnojowa, gdyż tędy wywożono śmieci i gnój z miasta. Przed 1743 rokiem otrzymała obecną nazwę, którą oficjalnie nadano w 1770 roku. Był taki okres, kiedy pełniła ważną rolę jako arteria komunikacyjna (1775–1864). Była to droga dojazdowa do mostu łyżwowego, zwanego mostem Ponińskiego. Zły okres dla ulicy rozpoczął się w 1864 roku, kiedy otwarto nowy most Kierbedzia. Wtedy zlikwidowano most łyżwowy, a Bednarska stała się miejscem spokojnym i na uboczu. Zlikwidowano większość działających tutaj hoteli. Ulica została częściowo

zniszczona podczas II wojny światowej. W czasie Powstania Warszawskiego, 1 sierpnia 1944 roku, Niemcy rozstrzelali 25 mieszkańców ul. Bednarskiej 1/3, a ich zwłoki wrzucili do Wisły.

Zabudowę ulicy odtworzono w latach 1948–1949 w ramach budowy osiedla Mariensztat. Odbudowano jedynie kilka kamienic.

Z tą ulicą był związany Józef Kościesz Jaworski, niesłyszany malarz i fotograf. W okresie międzywojennym, jako pracownik Towarzystwa Opieki Nad Zabytkami Przeszłości, wykonał liczne zdjęcia, m.in. zabytków Warszawy. Jego dzieła fotograficzne można zobaczyć – są udostępnione w ramach programu digitalizacji na stronach internetowych TONZP.

Kamienice pod numerem 11 i 13 (nr hipoteczny 2678 b i c) należały do rodziny Jaworskich – najpierw do stryja Józefa



We Lwowie przed 1916 rokiem. Działacze Pierwszego Galicyjskiego Stowarzyszenia Głuchoniemych „Nadzieja” we Lwowie. Od lewej: Antoni Pomian Biesiekierski, Antoni Mejbaum (dyrektor Zakładu dla Głuchoniemych we Lwowie) i Józef Kościeszka Jaworski. Źródło: ApBS

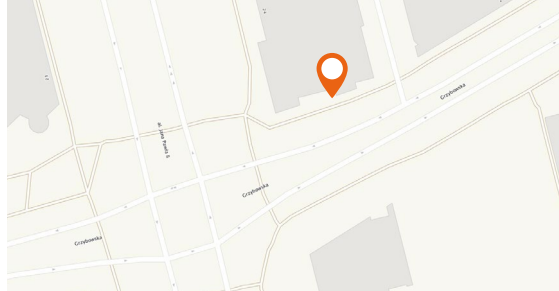
Kościeszka Jaworskiego, również Józefa. Po jego śmierci w 1855 roku przeszły na własność ojca fotografa, Wojciecha Jaworskiego. W którejś z tych kamienic w 1863 roku urodził się przyszły niesłyszący malarz i fotograf. Jako dorosły człowiek przez jakiś czas mieszkał we Lwowie, gdzie działał aktywnie w tamtejszym stowarzyszeniu, Pierwszym Galicyjskim Stowarzyszeniu Głuchoniemych

„Nadzieja” we Lwowie, którego był prezesem w latach 1913–1918. Po tym wrócił do Warszawy. Widać, że miał sentyment do ulicy Bednarskiej, bo w okresie międzywojennym przez jakiś czas mieszkał w kamienicy pod numerem 19. W tym czasie, czyli w międzywojniu, działał w Chrześcijańskim Towarzystwie Głuchoniemych „Opatrzność” (przez parę lat był jego prezesem).

Według historii przekazywanej z pokolenia na pokolenie wśród głuchych Józef Kościeszka Jaworski miał dług u Żyda. By uniknąć obowiązku zapłaty, wpadł na iście szatański pomysł. Mieszkał nad zakładem pogrzebowym i udał się tam, by pożyczyć trumnę. Jako powód podał, że jako artysta malarz potrzebował „wizji”. W dniu, kiedy wierzytel miał przyjść po należność, Jaworski ubrał się odświętnie i położył się w trumnie, udając zmarłego. Dookoła były ustawione znicze. Drzwi otworzyła pani Jaworska, mówiąc, że niestety mąż zmarł i żeby gość sam się przekonał na własne oczy. Zrozpaczony Żyd uznając „stratę” podał weksel i wyszedł. Pewnego dnia ów wierzytel zobaczył Jaworskiego spacerującego po mieście. Zażądał zwrotu pożyczki. Fotograf łaskawie odpowiedział, że chętnie, tylko prosi o zwrot weksła. Żyd weksła nie miał. Na to pan Jaworski odparł „nie ma weksła, nie ma pieniędzy”.

# Budynek Główny Gminy Żydowskiej

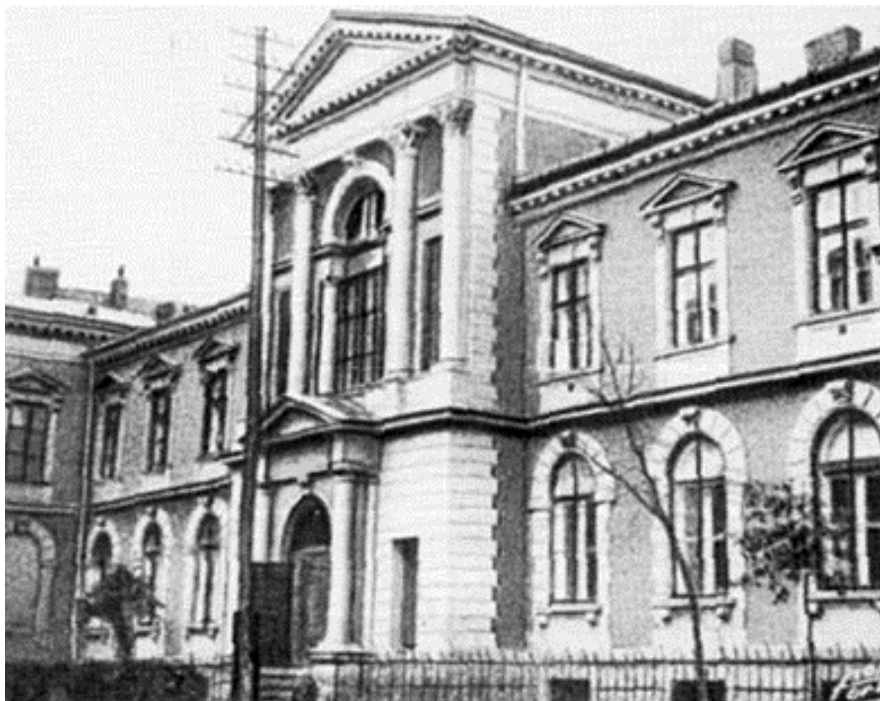
ul. Grzybowska 26/28  
(obecnie Jana Pawła II)



Nowoczesny wieżowiec PZU stoi w miejscu, gdzie kiedyś był budynek Gminy Żydowskiej. Fot. RŚ

Historia ulicy Grzybowskiej sięga jeszcze okresu średniowiecza, kiedy była ona drogą narolną folwarku książęcego, później

starościniego. Oficjalnie nazwę tej ulicy nadano w 1770 roku i pochodzi od jurydyki Grzybów (założonej w 1650 roku przez



Budynek Gminy Żydowskiej przed II wojną światową. Źródło: Wkp

starostę warszawskiego, Jana Grzybowskiego). W 1784 roku działało tutaj aż jedenaście browarów, spośród których do czasu krótko przed I wojną światową przetrwały tylko trzy.

Od listopada 1940 roku wschodni odcinek tej ulicy, od ul. Granicznej do Żelaznej, znalazł się w obrębie getta warszawskiego. W 1946 roku rozebrano większość spalonych budynków (mimo że były zabytkami). Wyburzono m.in. dobrze zachowany pałacyk Jana Jakuba Graya. W okresie powojennym ulica była zaniedbana i określana w całej okolicy jako „Dziki zachód”.

Pod adresem Grzybowska 24 mieściło się biuro rabinatu i Muzeum Żydowskie. Budynek został wzniesiony około 1892 roku. Natomiast na dziedzińcu stał od 1901 roku gmach Szkoły Rzemieślniczej im. dr Ludwika Natansona. Podczas II wojny

światowej budynek był siedzibą Judenratu i znajdował się na obszarze tzw. małego getta. W sierpniu 1944 roku, po wielkiej akcji likwidacyjnej, siedziba Judenratu została przeniesiona do budynku dawnych Koszar Wołyńskich przy ul. Zamenhofs. Ruiny tego budynku stały do lat 50-tych XX wieku.

Ten budynek ma również swój ślad w historii Głuchych. Otóż w dniu 25 lutego 1911 roku odbyło się tam zebranie głuchych, na którym rozmawiano w sprawie założenia stowarzyszenia dla głuchych pochodzenia żydowskiego. Głównymi organizatorami tego zebrania byli prominentni głusi działacze na rzecz środowiska, m.in. Jakub Wajcblum (właściciel fabryki „Snycerpol”), Bernard Krasucki (właściciel fabryki tytoniu w Lublinie) i Samuel Gutfeld. To spotkanie



Samuel Gutfeld. Źródło: AZGPZG

było pierwszym krokiem do założenia w 1916 roku Stowarzyszenia Głuchoniemych Żydów m. Warszawy „Spójnia”. Było to pierwsze stowarzyszenie dla głuchoniemych pochodzenia żydowskiego na ziemiach polskich! Tego dnia dyskutowano również



Jakub Wajcblum. Źródło: ArAH

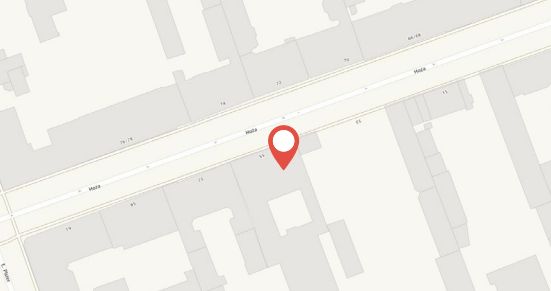
nad założeniem szkoły dla głuchych Żydów. Ta dyskusja była też początkiem historii założonej w 1923 r. Szkoły dla Głuchoniemych Żydów na ul. Śliskiej. W tym miejscu zatem zaszło bardzo ważne wydarzenie w historii Głuchych Żydów w Polsce.

### Czy wiesz, że ....



Adam Czerniaków. Źródło: Wkp

W budynku Judenratu w dniu 23 lipca 1942 roku popełnił samobójstwo, zażywając cyjanek potasu, prezes Judenratu – Adam Czerniaków. Dzień wcześniej odmówił on podpisania obwieszczenia o przymusowym wysiedleniu Żydów z Warszawy (tak naprawdę do obozu w Treblince). Zostawił krótki list do swej żony o treści: *Żądają ode mnie, bym własnymi rękami zabijał dzieci mego narodu. Nie pozostaje mi nic innego, jak umrzeć.* Napisał również do zarządu Gminy Żydowskiej: *Byli u mnie Worthoff i towarzysze i zażądali przygotowania na jutro transportu dzieci. To dopełnia mój kielich goryczy, przecież nie mogę wydawać na śmierć bezbronnych dzieci. Postanowiłem odejść. Nie traktujcie tego jako akt tchórzostwa względnie ucieczkę. Jestem bezsilny, serce mi pęka z żalu i litości, dłużej tego znieść nie mogę. Mój czyn wykaże wszystkim prawdę i może naprowadzi na właściwą drogę działania. Zdaję sobie sprawę, że zostawiam Wam ciężkie dziedzictwo.*



## Budynki dawnej fabryki Braci Łopieńskich

ul. Hoża 55



Pozostałości po dawnej fabryce rodziny Łopieńskich. Obecnie splecione z nowoczesnością. Fot. PK

Ulica Hoża przed 1762 rokiem była już znaną drogą narolną. Pierwsze posesje wytyczono w 1766 roku. Natomiast nazwa tej ulicy, która została nadana w 1770 roku, pochodzi od hożych (ładnych) ogrodów. Znajdowały się one po obu stronach tej ulicy.

Jednym z najbardziej znanych obiektów na Hożej są budynki dawnej Fabryki Wyrobów z Brązu i Srebra Braci Łopieńskich. Firma ta ma ciekawą historię, silnie związaną z Warszawą. Została założona przez Jana Łopieńskiego (1838–1907), brązownika-cyzelera, wykształconego w warsztatach krakowskich, wiedeńskich i paryskich. W 1862 roku otworzył on „Fabrykę Wyrobów Brązowych”. W 1880 roku fabryka



Jan Łopieński na terenie fabryki na ul. Hożej 55.  
Źródło: ApA&P



Tutaj mieszkała po II wojnie światowej Maria Rogowska. Fot. PK

zbankrutowała. W 1884 roku fabrykę reaktywowali i prowadzili jego synowie: Grzegorz i Feliks. Na początku firma nosiła nazwę „Fabryka Wyrobów Bronzowych G. Łopieński – Warszawa”, jednak stosunkowo szybko nazwę zmieniono na „Bracia Łopieńscy”. Budynek przy Hożej (wybudowany w l. 1891–1897 dla Franciszka Birnata) firma przejęła w 1901 roku. Wykonywano w tym miejscu odlewy pomnikowe z brązu, armatury, okucia, brązy, wyroby ze srebra.

Firma stała się znana przede wszystkim przez pomnikowe odlewy w brązie, m.in. wykonała w Warszawie odlewy pomników: Kilińskiego, Grobu Nieznanego Żołnierza, Kopernika, Mickiewicza. W 1950 r. majątek firmy przejęła spółdzielnia Brąz Dekoracyjny. Po długich staraniach rodzina Łopieńskich odzyskała nieruchomości. Później sprzedała ją i dziś w tym miejscu stoi apartamentowiec. Na szczęście nie wszystko przepało: elewacje budynku od



Hożej wpisane zostały do rejestru zabytków i wpisano je w nowy obiekt.

W obecnych czasach dużo mówi się o rodzinie Łopieńskich. Organizowana była przepiękna wystawa poświęcona historii rodziny i fabryki Łopieńskich. Nigdzie nie ma wzmianki o tym, że założyciel tej firmy, Jan Łopieński, miał niestyszającą córkę, Marię z Łopieńskich Rogowską (1873–1957). Była ona jedną z najwybitniejszych działaczek środowiska niestyszających ziemi mazowieckiej i na polu

ogólnopolskim (zob. I tom „Przewodnika...”). W trakcie II wojny światowej jej mieszkanie w kamienicy na Żurawiej zostało zniszczone. W związku z tym zamieszkała w jednym z pomieszczeń przy ul. Hożej 55. Tutaj żyła z krewnymi od strony swych braci. Stąd wychodziła załatwiać różne sprawy dla reaktywowanego Chrześcijańskiego Towarzystwa Głuchoniemych „Opatrzność”, przemianowanego później na Oddział Wojewódzki Polskiego Związku Głuchoniemych i Ich Przyjaciół.

## Czy wiesz, że ....

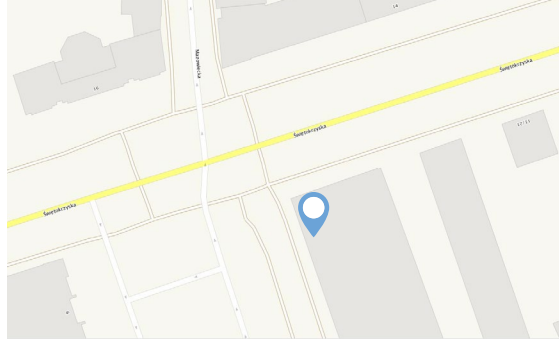
W ramach ewakuacji po powstaniu warszawskim Maria Rogowska trafiła do Łęczycy koło Bochni. Zamieszkała w domu jednego z miejscowych gospodarzy. Najprawdopodobniej, wracając do Warszawy, zapomniała wziąć legitymację kolejową z Kolonii Wileńskiej, jeszcze z czasów przedwojennych. Na szczęście tę legitymację przechowała córka gospodarza, aż do przekazania na własność Instytutowi Historii Głuchych „Surdus Historicus”.



Legitymacja Marii Rogowskiej. Źródło: AIHG

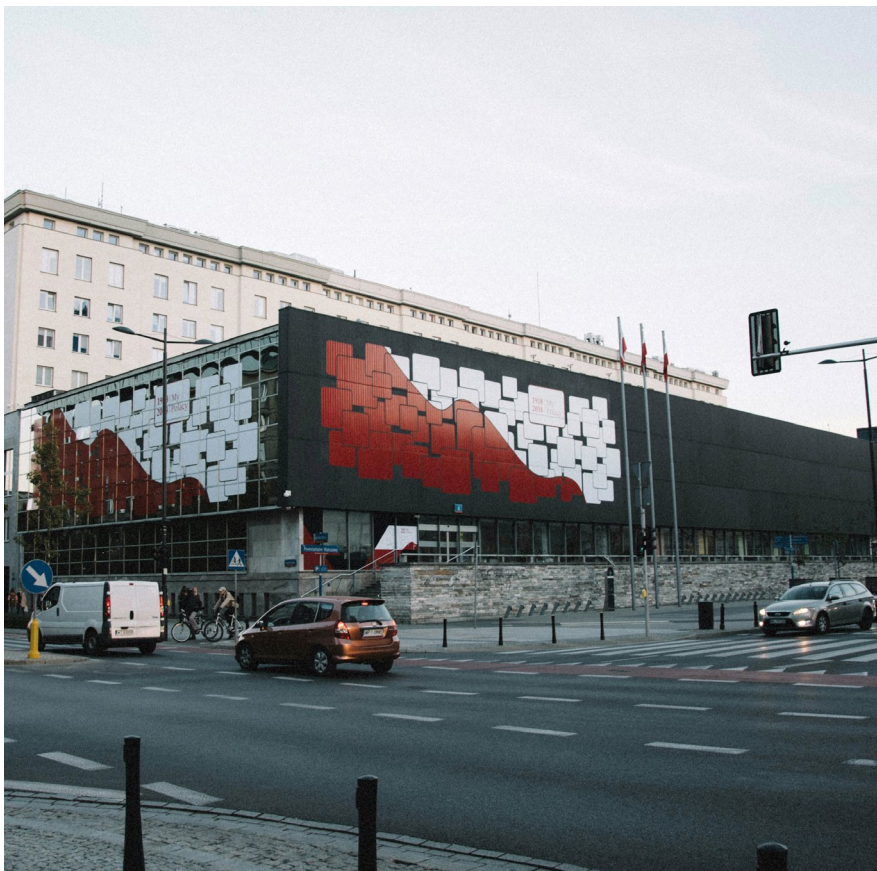
# Fabryka i pałac Karola Mintera

ul. Świętokrzyska  
(obecnie róg Pl. Powstańców  
Warszawy i Świętokrzyskiej)



Fabryka i pałac Karola Mintera

ul. Świętokrzyska



Ten nowoczesny budynek stoi tam, gdzie kiedyś była fabryka Mintera. Fot. PK

Świętokrzyska jest jedną z najstarszych dróg narolnych, która oddzielała grunty książęce od włók Kałęczyna. Nazwa tej ulicy została potwierdzona urzędowo w 1770 roku. Pochodzi ona pośrednio od

kościółka św. Krzyża. Potop szwedzki przyniósł zniszczenie drewnianej zabudowy tej ulicy. Została wybrukowana w XVIII wieku, a w czasach Królestwa Polskiego zabudowana dwupiętrowymi kamienicami.



Dom Poczty (Dom Mintera) w 1904 r. Źródło: WTE

Odcinek tej ulicy od Nowego Światu do Jasnej był znany jako miejsce handlu starymi książkami i drukami. Działało tutaj kilkanaście antykwariatów. Przed II wojną Świątokrzyska zaczynała się od Nowego Światu i biegła do ulicy Bagno. Po wojnie wydłużono ją od ul. Kopernika do Jana Pawła II (ówczesnej ul. Marchlewskiego).

Przedmiotem zainteresowania autora niniejszego przewodnika jest jedno ciekawe miejsce. Otóż na rogu obecnej ul. Świątokrzyskiej i pl. Powstańców Warszawy (po stronie Nowego Światu) stała fabryka odlewów brązu i metalurgii oraz pałacyk – własność Karola Mintera. Później w tym miejscu znajdowała się Poczta Polska.

Według spisu ludności z 1854 roku w tym miejscu mieszkały trzy osoby związane ze środowiskiem niesłyszących. Oczywiście były to osoby słyszące mające coś wspólnego z głuchymi. Jednym z nich był Jan Pąpołński, wtedy asesor kolegialny, który 10 lat później został dyrektorem Instytutu

Głuchoniemych i Ociemniałych w Warszawie, zapisując się w historii jako jeden z najwybitniejszych zarządzających tą placówką (więcej o nim czytelnik znajdzie w I tomie „Przewodnika...”). Drugim był Maurycy Pętkowski, który wtedy miał niesłyszącego syna, trzynastoletniego Mieczysława (ok. 1841–1910), który w przyszłości stanie się urzędnikiem Towarzystwa Kredytowego Ziemskiego. Trzeci z nich to był Jan Pankiewicz, radca dworu. Miał niesłyszącą córeczkę, Konstancję (1849–1889), przyszłą żonę znanego głuchego działacza – Józefa Sułowskiego. Ponadto właściciel tej fabryki Karol Minter był szkolnym kolegą Fryderyka Chopina, który z kolei był spowinowacony ze wspomnianym Mieczysławem Pętkowskim poprzez jego matkę. Zatem w tym miejscu mieszkały głuche dzieci i w związku z tym Pąpołński, zostając dyrektorem, był już praktycznie zaznajomiony z problematyką osób niesłyszących. Na pewno sam właściciel Minter miał kontakt z nimi.



Jan Papłoński,

Jan Papłoński  
Źródło: PWIGO

### Czy wiesz, że ....

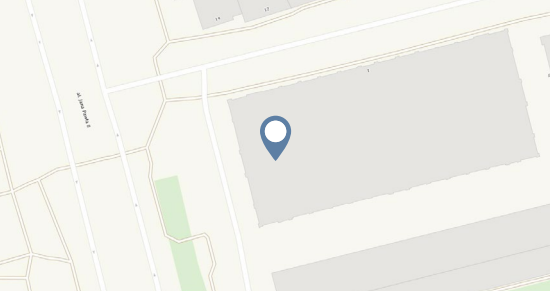
Mieczysław Pętowski i Konstancja Pankiewicz to nie były jedyne osoby niestyszące, z którymi styczność miał Papłoński. W 1863 roku na świat przyszła następna osoba niestyszająca (od urodzenia lub od dzieciństwa) w jego bliskim otoczeniu. Był to Józef Kościeszka Jaworski, którego babka, z domu Krysińska, była rodzoną siostrą pierwszego męża żony dyrektora, Justyny z Wernów *primo voto* Krysińskiej *secundo voto* Papłońskiej.



Mieczysław Pętowski  
Źródło: APZGOM



Konstancja z Pankiewiczów Sułowska  
Źródło: APZGOM



# Hala Mirowska

Plac Mirowski



Hala Mirowska w 2018 r. Fot. RŚ

Hala targowa przy pl. Mirowskim była pierwszym kompleksem tego typu budynków, które zostały wzniesione na przełomie XIX i XX wieku w Warszawie. Hale Mirowskie (bo powstała jeszcze bliźniacza hala przy pl. Żelaznej Bramy 1) zbudowano w latach 1899–1902 w miejscu częściowo rozebranych Koszar Mirowskich (nazwa pochodzi od nazwiska generała Wilhelma Miera). Koszt budowy obu hal wynosił wtedy 1,4 miliona rubli. Wzniesiono te budynki celem wprowadzenia m.in. lepszej organizacji handlu i podniesienia warunków higienicznych sprzedaży dzięki przeniesieniu

jej z otwartej przestrzeni do zamkniętego pomieszczenia. W 1939 roku, tuż przed wybuchem II wojny światowej, w tym miejscu działało ok. 900 punktów sprzedaży detalicznej. W pierwszych latach wojny budynki te tak bardzo nie ucierpiały. Dopiero powstanie warszawskie przyniosło znaczne zniszczenia, gdyż w tym miejscu były walki i zdobywali je raz Niemcy, a raz Polacy. Po wojnie nie planowano odbudowy dwóch hal, gdyż zamierzano utworzyć w tym miejscu park. Ale w końcu odstąpiono od tego pomysłu i wypalone hale zostały odbudowane.

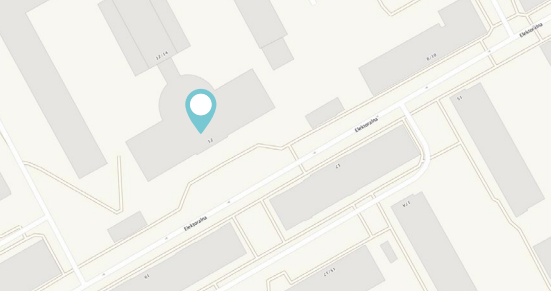


Plac Mirowski w 1932 r. Źródło: Wkp

Jak wiadomo, zakupy są silnie związane z życiem codziennym, nie tylko słyszących ludzi, ale również niesłyszących. Według wspomnień Anny Heilman, córki niesłyszących Jakuba i Rywki Wajcblumów (o nich czytelnik przeczyta w I tomie „Przewodnika...”), Hala Mirowska była ulubionym miejscem zakupów jej matki. Miała ona tutaj swych stałych, ulubionych sprzedawców. Wśród swych przyjaciół miała opinię osoby znającej się na bieżącej modzie. Kiedy się dowiedziała, że „znajomy” sprzedawca próbował któremuś z jej przyjaciół „podsunąć” towar gorszej jakości, potrafiła iść do niego z uwagami. Zapewne nie była ona jedyną niesłyszącą osobą, która chodziła w to miejsce.



Jakub i Rywka z Jagłomów Wajcblumowie.  
Źródło: ArAH



## Mazowiecki Instytut Kultury (dawniej Szpital św. Ducha) ul. Elektoralna 12



Siedziba Mazowieckiego Instytutu Kultury, dawniej Szpital św. Ducha. Fot. RŚ

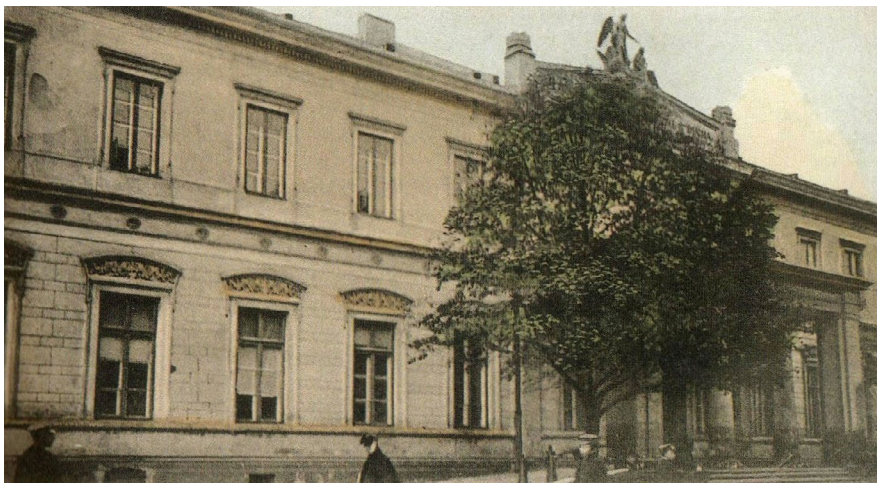
Ulica Elektoralna w zamierzczej przeszłości była drogą narolną oddzielającą ziemie Starej Warszawy od dóbr książęcych, a także fragmentem dawnego traktu do Wrocławia. Pierwotnie ulica ta zwana była Wielopolską. Została uregulowana ok. 1720 roku. Obecną nazwę nadano jej w 1770 roku od Pola Elekcyjnego na Woli, ku któremu ta ulica biegła. Według innych źródeł nazwa nawiązuje do tytułu Augusta II, elektora saskiego.

W Warszawie ten adres jest dość znany ze względu na siedzibę obecnego Mazowieckiego Instytutu Kultury. Jednak przed II wojną światową mieścił się tutaj jeden z najnowocześniejszych szpitali – Szpital św. Ducha. Historia tego szpitala sięga roku 1442, kiedy został założony przy ul. Piwnej, przy kościele św. Marcina, przez księżnę Annę Holszańską. Budynek przy Elektoralnej wzniesiono w latach 1859–1861



Józef Sułowski. Źródło: APZGOM

według projektu Józefa Orłowskiego. 25 września 1939 roku szpital został zbombardowany. Następnego roku przeniesiono go na ul. Dworską (teren obecnego Szpitala Wolskiego), a później na Pragę do budynków Gminy Żydowskiej. W 1946 roku



Szpital św. Ducha w 1908 roku. Źródło: Wkp

Szpital św. Ducha wrócił na ul. Dworską. Natomiast gmach na Elektoralnej w 1953 roku odbudowano z przeznaczeniem na Dom Kultury.

Szpital jest miejscem pobytu wszystkich chorych, w tym niesłyszących. W tym miejscu dnia 24 lutego 1909 roku zmarł

głuchy Józef Sułowski (więcej o nim czytelnik dowie się z I tomu „Przewodnika...”), jeden z najwybitniejszych i najbardziej oddanych działaczy na rzecz środowiska na przełomie XIX i XX wieku. Stąd wyprowadzono zwłoki na Powązki.



Nekrolog Józefa Sułowskiego. Źródło: AZGPZG





## Mieszkanie Hersza (Hermana) Nickina

ul. Waliców 5



W głębi budują nowe wieżowce. Tam właśnie przed wojną była dłuższa ulica Waliców, gdzie znajdowało się mieszkanie Nickina. Fot. RŚ

W 1763 roku wojewoda rawski Bazyli Walicki objął w dzierżawę wieczystą część gruntów starostwa warszawskiego. Od tej pory posiadłość nazywa się Waliców, którą to nazwę oficjalnie nadano w 1770 roku. W latach 1791–1794 została ona włączona do Warszawy.

Od listopada 1940 prawie cała ulica, z wyjątkiem ok. 100 m od strony Chłodnej i ok. 50 m zachodniej pierzei od rogu Ceglanej, znalazła się w granicach warszawskiego getta.

W okresie powojennym, podobnie jak ulica Grzybowska, Waliców była zaniedbana. Dopiero w latach 70-tych XX wieku na tym terenie zbudowano osiedle Za Żelazną Bramą.

Na rogu ulic Waliców i Grzybowskiej znajdował się dom Wołowskich. Był jedyną pamiątką po domu rodzinnym słynnej



Hersz Nickin w 1930 roku. Źródło: APZGOM



Mural na kamienicy przy ul. Waliców 14 w 2018 r. Fot. RŚ

pianistki Marii Szymanowskiej. Ten budynek spłonął w 1944 roku. Ślady dachu i stropów kolejnych pięter można zobaczyć na ścianie kamienicy przy Grzybowskiej 46.

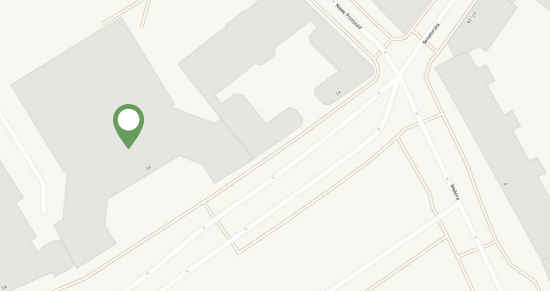
Do dziś zachowało się kilka starych kamienic – przy Waliców 10, 12, 14 i 17. Ciekawą historię ma kamienica pod numerem 14. Tutaj mieszkali Menachem Kipnis i Władysław Szlengel. W 2018 roku budynek, dzięki ruchom miejskim, został wpisany do rejestru zabytków.

Przed wojną ulica Waliców biegła od ul. Prostej. Po wojnie ten fragment skrócono i obecnie ulica zaczyna się od ul. Perca.

Właśnie między Prostą a obecną Perca stała przed wojną kamienica pod adresem Waliców 5. Tutaj w mieszkaniu pod numerem 14 mieszkał prawdopodobnie Hersz (Herman) Nickin, działacz Stowarzyszenia Głuchoniemych Żydów „Spójnia” w Warszawie. Pod tym adresem przyjmowano korespondencję nadsyłaną do tego stowarzyszenia. Na pewno niekiedy w tym mieszkaniu odbywały spotkania Głuchych, zarówno prywatne, jak w sprawach organizacji. Ta kamienica się nie zachowała, ale możemy się wczuć w to, że po tej okolicy chodził dawny działacz.



Opuszczona kamienica przy ul. Waliców 14. Fot. RŚ



## Pałac Jabłonowski

ul. Senatorska 14/16



Odbudowany pałac Jabłonowski. Stan z 2018 roku. Fot. PK

Przechodząc placem Teatralnym można zauważyć imponujący Pałac Jabłonowski. Zbudowano go w latach 1773–1785 dla Antoniego Barnaby Jabłonowskiego. Projektowali go słynni architekci z tamtych czasów, Jakub Fontana i Domenico Merlini. Później, czyli w latach 1817–1819, pałac przebudowano na ratusz według projektu Fryderyka Alberta Lessla i Józefa Grzegorza Lessla. W czasie powstania styczniowego pałac uległ pożarowi. W związku z tym w latach 1864–1869 odbudowano go w stylu neorenesansowym (wg projektu Józefa Orłowskiego). W 1917 roku na fasadzie wmurowano tablicę ku czci Tadeusza Kościuszki z okazji 100 rocznicy jego śmierci. Rok później odsłonięto następną tablicę ku czci Jana Henryka Dąbrowskiego.

W latach 1936–1939 roku nastąpiła modernizacja pałacu według projektu Oskara

Sosnowskiego. To tutaj w 1939 roku ostatni przedwojenny prezydent Warszawy, Stefan Starzyński, dowodził cywilną obroną miasta. W ratuszu wygłosił słynne przemówienie do broniącej się Warszawy. W czasie powstania warszawskiego na tyłach pałacu mieścił się powstańczy grób słynnego poety Krzysztofa Kamila Baczyńskiego. W 1944 roku budynek został zniszczony, a ruiny rozebrano w 1952 roku. W 1997 roku zakończono odbudowę pałacu na siedzibę mBanku i Citibanku. Budowa została poprzedzona wykopalskimi archeologicznymi. Zachowano pierwotną bryłę pałacu (z odbudową wieży wyłącznie) i zrekonstruowano fasadę sprzed 1936 roku. Pozostałe elewacje zyskały wygląd współczesny.

To miejsce ma swój ślad również w historii środowiska niesłyszących. W 1934 roku miało miejsce ważne dla Głuchych



Uroczystość Głuchych w Sali Balowej Pałacu Jabłonowskich w 1934 roku. W pierwszym rzędzie od lewej siedzą: Roman Petrykiewicz (głuchy działacz ze Lwowa), Jan Sapiejewski (nauczyciel Instytutu Głuchoniemych i Ociemniałych w Warszawie), Julia Manczarska (nauczycielka Instytutu Głuchoniemych i Ociemniałych w Warszawie), NN, Stefan Łopatto (były dyrektor Instytutu Głuchoniemych i Ociemniałych w Warszawie), NN, NN. W drugim rzędzie od lewej siedzą: Wacław Gorski (mąż znanej malarki Marii Schayer Gorskiej), Józef Grabarz (głuchy działacz Bydgoskiego Klubu Sportowego Głuchoniemych), Franciszek Kreja (głuchy prezes Katolickiego Towarzystwa Głuchoniemych w Wejherowie), NN, Ludwik Fryszman (wuj pisarki Janiny Baumann, niesłyszący prezes Towarzystwa Głuchoniemych Żydów „Spójnia” w Warszawie), NN, NN, Wacław Ostaszewski (niesłyszący działacz Chrześcijańskiego Towarzystwa Głuchoniemych „Opatrzność” w Warszawie), NN, NN. Źródło: AIHG

Warszawy wydarzenie o charakterze ogólnopolskim. Był to jubileusz 50-lecia działalności Chrześcijańskiego Towarzystwa Głuchoniemych „Opatrzność” w Warszawie.

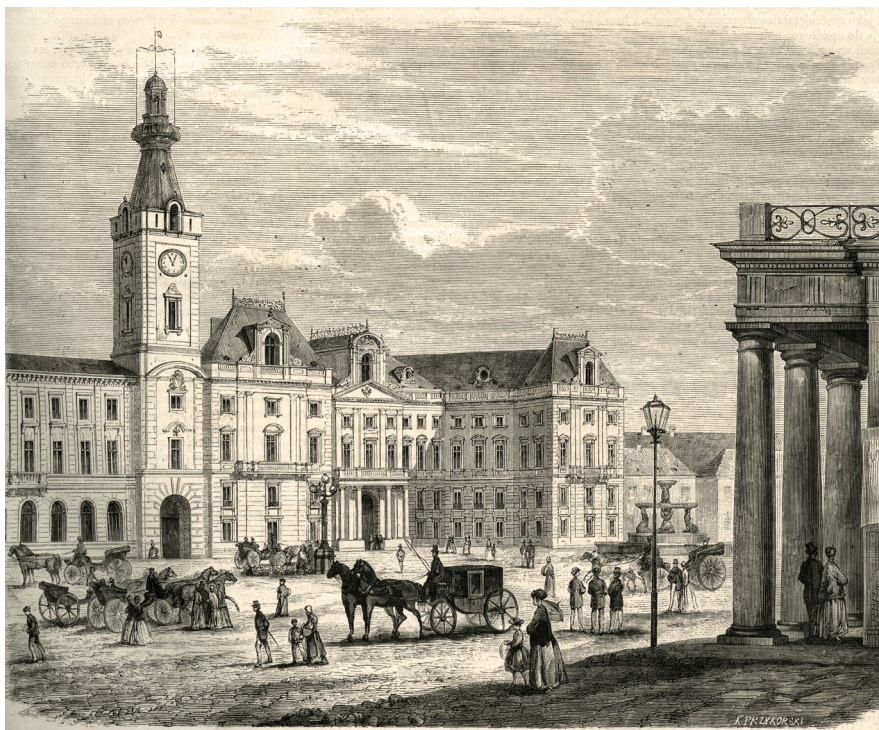
Jeden z punktów programu tego jubileuszu odbył się w Sali Balowej. Dla głuchych był to wielki zaszczyt, gościć w tak reprezentacyjnym miejscu.

### Czy wiesz, że ...

Według przekazów ustnych najstarszych głuchych udostępnienie sali w pałacu na potrzeby uroczystości było możliwe dzięki Stefanowi Starzyńskiemu, którego ojciec, jako niesłyszący, był swego czasu członkiem Warszawskiego Towarzystwa Głuchoniemych, przemianowanego później na Chrześcijańskie Towarzystwo Głuchoniemych „Opatrzność” w Warszawie.



Stefan Starzyński  
Źródło: Wkp



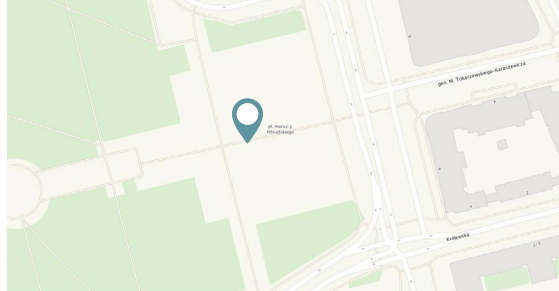
Pałac w XIX wieku. Źródło: MBC



Pomnik upamiętniający miejsce pochowania poety Kamila Krzysztofa Baczyńskiego. Fot. PK

# Pałac Saski

## Plac Piłsudskiego



Grób Nieznanego Żołnierza na tle Zachęty. Fot. PK

Turysta, zwiedzając znany Grób Nieznanego Żołnierza na pl. Piłsudskiego, może nie mieć świadomości, że na tym terenie pierwotnie był dwór Tobiasza Morsztyna, którego spadkobiercą był Jan Andrzej Morsztyn. Zbudował on w 1661 roku w miejscu dworu i Wału Zygmuntońskiego piętrowy pałac w stylu barokowym z czterema wieżami. W 1713 roku król August II zakupił pałac od Morsztynów i rozpoczął przebudowę (ukończoną w 1724 r.). Przeniósł tutaj siedzibę królewską, gdyż istniejący zamek królewski zupełnie mu się nie podobał. Dzięki temu królowi rozbudowano pałac do imponujących rozmiarów i stał się on znany jako Pałac Saski. Po śmierci Augusta III pałac stracił status rezydencji królewskiej i nieco podupadł. Kolejni elektorzy sascy, którzy byli właścicielami pałacu, wynajmowali jego pomieszczenia na biura i mieszkania.

W Królestwie Kongresowym plac przed pałacem był ulubionym miejscem księcia Konstantego, brata cara, który rezydował w pobliskim pałacu Brühla. Wtedy plac stał się miejscem codziennych musztr i parad wojskowych. To tutaj księżę – namiestnik carski doglądał wojska i policzkował oraz lżył za niedopięte guziki lub nierówne mankiety nawet oficerów. W tym czasie odsetek samobójstw w wojsku był duży, bo znieważony przy wszystkich porucznik czy kapitan nie miał już czego szukać w armii i towarzystwie, jeśli był człowiekiem honoru.

W 1841 roku na placu Saskim postawiono obelisk poświęcony „Polakom poległym w 1830 roku za wierność swemu monarsze”. Pomnik upamiętniał siedmiu polskich oficerów, którzy ponieśli śmierć z rąk powstańców podczas Nocy Listopadowej. Inny punkt widzenia mieli Polacy, którzy ten obelisk nazwali pomnikiem zdrajców.



Pałac Saski w 1940 roku. Źródło: NAC

Od początku lat sześćdziesiątych XIX wieku pałac Saski należał do armii carskiej. W związku z tym do 1915 roku mieścił się w tym miejscu Zarząd Warszawskiego Okręgu Wojskowego.

Po odzyskaniu niepodległości przez Polskę w 1918 roku pałac stał się siedzibą Sztabu Generalnego Wojska Polskiego (w 1928 r. przemianowanego na Sztab Główny Wojska Polskiego).

Podczas okupacji niemieckiej w pałacu urzędował wojskowy komendant miasta. W tym czasie nazwę placu zmieniono na Adolf Hitler Platz.

Pod koniec grudnia 1944 roku pałac Saski wraz z sąsiednimi budynkami i pomnikiem księcia Józefa Poniatowskiego został wysadzony w powietrze. Ocalał tylko fragment kolumnady z Grobem Nieznanego Żołnierza.

W 1946 roku uporządkowano ruiny – wywiezione zostało około 40 tysięcy metrów



Józef Piłsudski na tle pałacu. Na lewo od marszałka stoi Bolesław Wieniawa Długoszowski. Lata trzydzieste XX wieku. Źródło: NAC



W pierwszym rządzie delegacja Chrześcijańskiego Towarzystwa Głuchoniemych „Opatrność” w Warszawie. Trzymający wieniec: Józef Panasewicz, po jego lewej stronie Wanda Panasewicz, po prawej Maria Rogowska. Między Panasewiczami: Aurelia Stefańska. W drugim rządzie delegacja głuchych z Poznania. Od prawej: Edmund Szyfter, Dionizy Niemir. Źródło: NAC

sześciennych gruzu. Odnowiono pozostały fragment kolumnady pałacu z Grobem Nieznanego Żołnierza, ale pałacu nie odbudowano.

Do dziś są głosy, by odtworzyć cały pałac Saski. W 2004 roku ogłoszono nawet przetarg na odbudowę pałaców Saskiego i Brühla. W 2008 roku prezydent Warszawy



Pochód przed Grobem Nieznanego Żołnierza po II wojnie światowej. Od lewej: Stefan Czarniecki, Władysława Przybylska (przyszła p. Szyszkowska), Zdzisław Bielonko, Witold Wroczyński, Stanisław Maciejczyk, Edward Godlewski. Źródło: AIHG



Hanna Gronkiewicz-Waltz podjęła decyzję o rozwiązaniu umowy z wykonawcą. Argumentowano to wpisaniem odstępionych piwnic do rejestru zabytków. Odkryte fundamenty zasypano piaskiem do czasu ewentualnego wznowienia odbudowy. Pieńdże na ten cel pani prezydent przesunęła na budowę mostu Północnego.

Na rzecz odbudowy m.in. pałacu Saskiego działa stowarzyszenie Saski 2018.

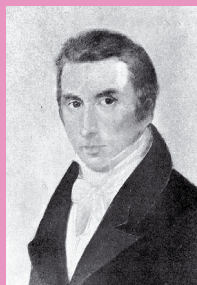
W okresie międzywojennym plac był miejscem najważniejszych uroczystości państwowych, świeckich i kościelnych. W dniu 21 maja 1934 roku po akademii jubileuszu 50-lecia działalności Chrześcijańskiego Towarzystwa Głuchoniemych „Opatrzność”, która miała miejsce w pałacu Jabłonowskich, pojawił się na placu tłum głuchych z całej Polski. Uczestnicy zjazdu jubileuszowego złożyli wieniec na Grobie Nieznanego Żołnierza.



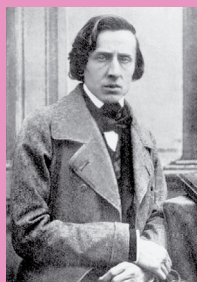
Delegacja przy Grobie Nieznanego Żołnierza. Złożenie koordynuje ks. Jan Kuczyński. Źródło: NAC

## Czy wiesz, że ....

W latach 1804–1817 w północnym skrzydle pałacu mieściło się Liceum Warszawskie. Na jesieni 1810 roku funkcję wykładowcy języka i literatury francuskiej objął Mikołaj Chopin (ojciec słynnego Fryderyka). W związku z tym rodzina Chopinów (również Fryderyk) zamieszkała na drugim piętrze pałacu, gdzie mieściły się mieszkania profesorskie.



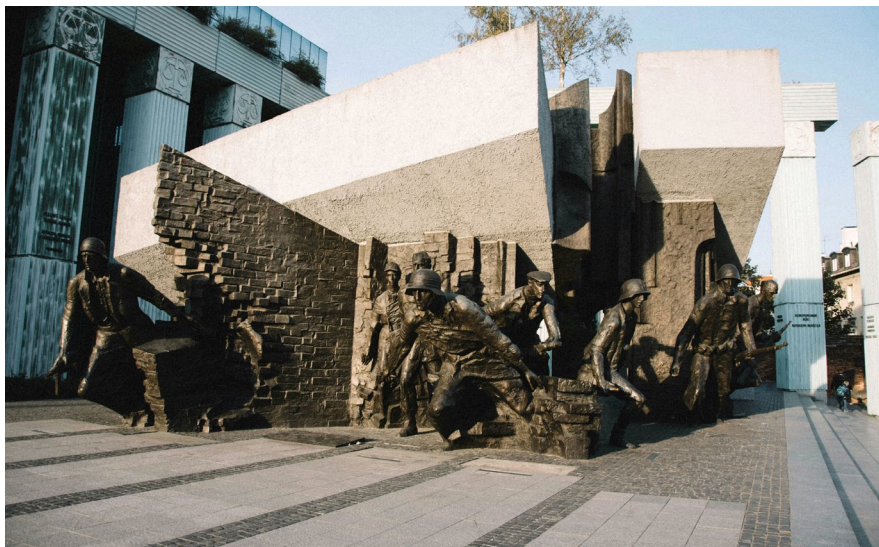
Mikołaj Chopin  
Źródło: Wkp



Fryderyk Chopin  
Źródło: Wkp

# Pomnik Powstania Warszawskiego

## Plac Krasieńskich



Pomnik Powstania Warszawskiego, 2018 r. Fot. PK

Na placu Krasieńskich znajduje się duży monument, którego nie sposób nie zauważyć. Nie można go również pominąć tutaj, gdyż ma on ogromną wartość historyczną i patriotyczną. Jest to pomnik Powstania Warszawskiego. Inicjatywa wzniesienia tego pomnika powstała 18 września 1980 roku dzięki Marianowi Pyzłowi ze Staromiejskiego Koła Terenowego PTTK. Trzy lata później ogłoszono konkurs na pomnik, ale żadna z 65 prac nie przypadła jurorom do gustu. W drugim etapie konkursu wygrał projekt Piotra Rzezcowskiego i Marka Ambroziewicza. Jednak nie udzielono zgody na budowę pomnika według tego projektu. W 1984 roku ponownie rozpisano konkurs, w którym wybrano koncepcję

prof. Wincentego Kućmy i inż. Jacka Budyna. Pomnik odsłonięto 1 sierpnia 1989 roku, w 45 rocznicę wybuchu powstania warszawskiego.

W 2013 roku miał miejsce przetarg na konserwację pomnika. Rok później wymierzono nawierzchnię wokół niego.

Dla środowiska niesłyszących to miejsce pełni ważną rolę. Na jednej z kolumnie monumentu (po prawej stronie, patrząc od ulicy Długiej) jest napis upamiętniający Pluton Głuchoniemych. W tym miejscu niesłyszący kombataneci pojawiali się jako uczestnicy różnych uroczystości. Informacje o udziale głuchych w tym zgrupowaniu czytelnik może przeczytać w poprzednim tomie przewodnika.



Podczas ceremonii odświeżenia pomnika. Udziela wywiadu p. Edward Gora. Na prawo od niego stoją: Faustyn Grochowski, Władysława Szyszkowska, Janusz Bedyński, Jadwiga Bedyńska, Jan Sopyło. Pozostałe osoby nierozpoznane. Źródło: AIHG

## Czy wiesz, że ....

Kiedy prowadzono prace nad projektem pomnika, o napis upamiętniający Pluton Głuchoniemych walczył p. Edward Gora (1929–2015). Jego argument, że udział głuchych w Powstaniu Warszawskim był rzeczą niezwykłą, przekonał ludzi do tego pomysłu.

Fot. PK

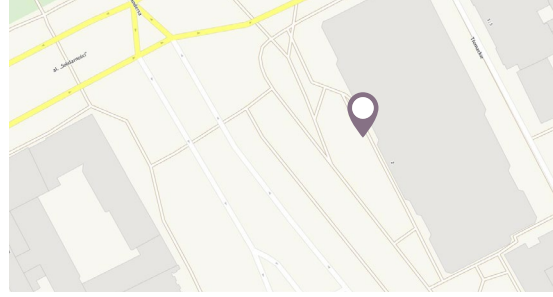


Fot. PK



# Pomnik Stefana Starzyńskiego

Plac Bankowy



Pomnik Stefana Starzyńskiego. Stan z 2018 roku. Fot: RŚ

Postawiono go przed Błękitnym Wieżowcem w 1993 roku. Przypadała wtedy setna rocznica urodzin prezydenta m. Warszawy – Stefana Starzyńskiego. Pomnik jest dziełem rzeźbiarza Andrzeja Renesa. Został odlany z brązu i ustawiony na granitowym cokole. Miał przedstawiać postać prezydenta pochylającego się nad mapą miasta Warszawy. Jednak w oczach krytyków jest nieudany, gdyż w samej kompozycji monumentu zachwiane zostały proporcje. Można zauważyć, że mapa, nad którą pochyla się Starzyński, nie przypomina miasta stołecznego

w żadnym stadium jego rozwoju. Zresztą jeśli przypatrzeć się dokładnie napisowi, widać, że litera „Ń” jest przymocowana odwrotnie.

Warto nadmienić, że Stefan Starzyński miał związki ze środowiskiem głuchych, gdyż jego ojciec Alfons Starzyński był niesłyszący. W biografach nie ma nic o tym; raz wspomniano, że miał zaburzenia słuchu i mowy. W pamięci starszych niesłyszących sylwetka prezydenta zachowała się pozytywnie. Przynajmniej raz pomógł on głuchym. Można o tym przeczytać w części o Pałacu Jabłonowskich.



# Siedziba Związku Zawodowego Nauczycielstwa Żydowskiego

ulica Solna 1  
(obecnie ul. Elektoralna 24)

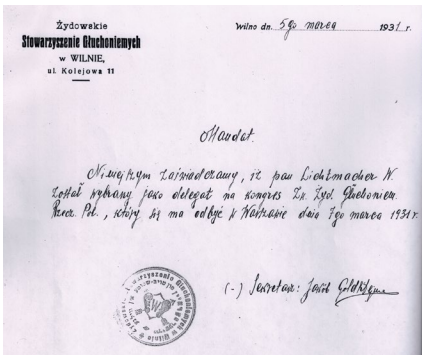


W tym miejscu kiedyś stała kamienica przy Solnej 1. Fot. RŚ

Ulicę Solną wytyczono około 1775 roku, była to krótka przecznica, która biegła od ul. Elektoralnej do Leszna (obecnie al. Solidarności). W okresie 1940–1942 znalazła się w obrębie getta warszawskiego. Cała zabudowa ulicy została spalona po upadku powstania warszawskiego. W 1956 r. ulica o tej nazwie przestała istnieć w związku z wytyczeniem trasy N-S.

Warto wspomnieć, że przy dawnej ulicy Solnej 1 była piękna kamienica, w której

siedzibę miał Związek Zawodowy Nauczycielstwa Żydowskiego (Żydów?). W tym miejscu miały miejsce dwa wydarzenia, dość ważne w środowisku niestyszących pochodzenia żydowskiego. Mianowicie odbyły się tam dwa Kongresy Żydowskich Głuchoniemych Rzeczypospolitej Polskiej: drugi w dniu 8 marca 1931 roku i trzeci, 20 marca 1932 r. Były to ogólnopolskie kongresy głuchych Żydów, na które zaproszono również przedstawicieli elity



Mandat na nazwisko Wolfa Lichtmachera wydany przez Żydowskie Stowarzyszenie Głuchoniemych w Wilnie dla II Kongresu Żydowskich Głuchoniemych Rzeczypospolitej Polskiej. Źródło: YIVO



Wolf Lichtmacher (1891-?), jeden z najaktywniejszych działaczy żydowskiego środowiska Głuchych w Wilnie. Zginął w getcie wileńskim podczas okupacji. Był z zawodu stolarzem, ale pracował również jako rzeźbiarz. Uczył się w Warszawie (prawdopodobnie w klasie rosyjskiej Instytutu Głuchoniemych i Ociemniałych w Warszawie). Źródło: LCAP

żydowskiej, np. rabina Mojżesza Schorra czy żonę jednego z bankierów Szereszowskich. Zaproszono również działaczy na rzecz środowiska niesłyszących, w tym Józefa Rogowskiego (prezesa Chrześcijańskiego Towarzystwa Głuchoniemych „Opatrzność”) i Aleksandra Manczarskiego

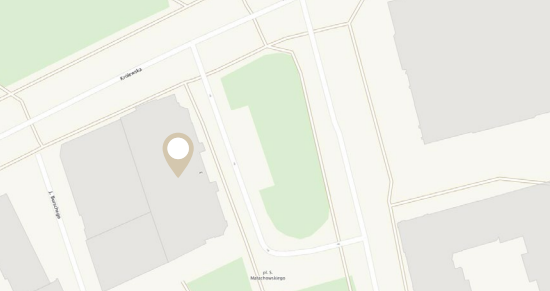
(nauczyciela z Instytutu Głuchoniemych i Ociemniałych). Na tych kongresach dyskutowano nad wprowadzeniem statystyk głuchych i rozpowszechnieniem bezpłatnego szkolnictwa dla głuchych.



W głębi piękna, bogato zdobiona kamienica przy ul. Solnej 1. Zdjęcie pochodzi już ze smutnego okresu, bo z 1941 roku. Źródło: WTE

# Zachęta

## Plac Małachowskiego 3



Obecny budynek Zachęty. Fot. PK

Historia instytucji Zachęty sięga roku 1860, kiedy założono Towarzystwo Zachęty Sztuk Pięknych z inicjatywy kilku malarzy, między innymi Wojciecha Gersona. Na początku towarzystwo tułało się po Krakowskim Przedmieściu. Ludwika z Lindów Górecka, działaczka społeczna i filantropka, zapisała pod budowę Zachęty parcelę przy pl. Małachowskiego. W końcu gmach otwarto 15 grudnia 1900 roku. Niedługo zaprezentowano Bitwę pod Grunwaldem, dzieło znanego Jana Matejki. Mieszkańcy Warszawy coraz częściej zwiedzali Zachęte, podziwiając dzieła różnych malarzy, m.in. Jacka

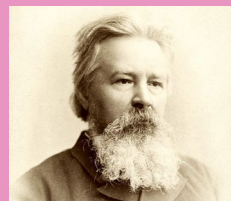
Malczewskiego, Józefa Mehoffera, Stanisława Wyspiańskiego, Xawerego Dunikowskiego.

Tutaj wydarzyła się tragedia narodowa. W dniu 16 grudnia 1922 roku podczas otwarcia wystawy zginął pierwszy prezydent Rzeczypospolitej, Gabriel Narutowicz. Został on zastrzelony przez Eligiusza Niewiadomskiego, malarza i publicystę związanego z Narodową Demokracją.

W 1939 roku gmach Zachęty ocalał mimo zniszczenia okolicznych budynków. Po wywiezieniu zbiorów w 1942 roku Zachęta została przekształcona w Dom Kultury Niemieckiej (Haus der Deutschen Kultur).

**Wojciech Gerson był również nauczycielem rysunku w Instytucie Głuchoniemych i Ociemniałych w Warszawie w latach 1860–1872.**

**Wojciech Gerson**  
Źródło: Wkp





Narodowa Galeria Sztuki Zachęta w latach 1915-1925. Źródło: WTE

W czasie powstania warszawskiego budynek uległ uszkodzeniu, ale mimo przygotowania do podpalenia nie został zniszczony.

W 1945 roku decyzją Biura Odbudowy Stolicy rozpoczęto remont budynku. Stał się on siedzibą Naczelnej Dyrekcji Muzeów i Ochrony Zabytków i Państwowych Pracowni Konserwacji Zabytków. W latach 1949–1989 mieściło się tu Centralne Biuro Wystaw Artystycznych, po czym do roku 2003 była tam Państwowa Galeria Sztuki Zachęta. Nazwę zmieniono następnie na: „Zachęta” Narodowa Galeria Sztuki (2002–2012), później zaś na: Zachęta – Narodowa Galeria Sztuki (od 2012).

W środowisku niesłyszących funkcjonowali również głusi artyści malarze, którzy mieli zaszczyt eksponować swoje prace w Zachęcie. Znamienita artystka z tego kręgu Maria Schayer Gorska (1876–1945) miała w 1927 roku indywidualną wystawę w tym miejscu i wielokrotnie brała udział w wystawach zbiorowych. Była również członkiem rzeczywistym Towarzystwa Zachęty Sztuk Pięknych. Nie mniej znany malarz pochodzenia żydowskiego, niesłyszący Maurycy Minkowski (1881–1930), także wystawiał swoje prace w Zachęcie. Również sławny Nikifor (prawdopodobnie słabosłyszący) miał wystawę w tym miejscu.



Maria Schayer-Gorska  
Źródło: AIHG



Maurycy Minkowski  
Źródło: Świat

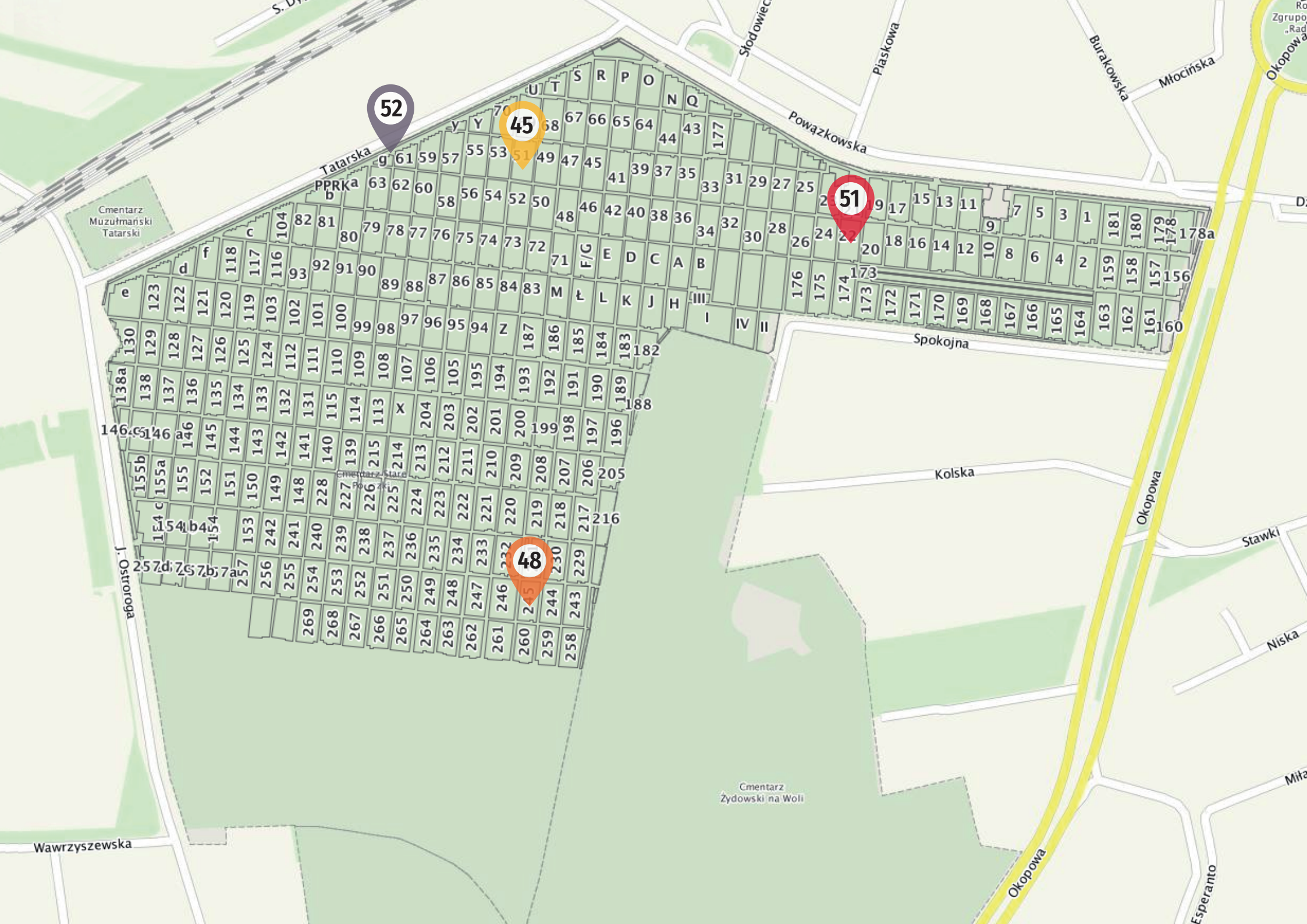


Nikifor Krynicki  
Źródło: Wkp





Cmentarz  
Powązkowski



52

45

51

48

Wawrzyszewska

J. Ostroga

Tatarska

Słodowiec

Piaskowa

Burakowska

Młocinska

Okopowa

Powązkowska

Spokojna

Kolska

Okopowa

Stawki

Niska

Miła

Esperanto

Cmentarz Muzułmański Tatarski

Cmentarz Żydowski na Woli

Cmentarz Żydowski na Woli

PPRka

g

h

i

j

k

l

m

n

o

p

q

r

s

t

u

v

w

x

y

z

aa

ab

ac

ad

ae

af

ag

ah

ai

aj

ak

al

am

an

ao

ap

138a

138

129

123

137

128

122

127

121

126

120

118

125

119

117

116

104

82

81

80

79

78

77

76

75

74

73

72

71

70

69

68

67

66

65

64

63

146a

146

146

146

146

145

144

143

142

132

112

102

93

92

91

90

89

88

87

86

85

84

83

82

81

80

79

78

77

76

75

74

73

72

71

70

69

154a

154

154

154

154

153

152

151

150

149

148

147

146

145

144

143

142

141

140

139

138

137

136

135

134

133

132

131

130

129

128

127

126

125

124

123

122

257d

257

257

257

257

256

255

254

253

252

251

250

249

248

247

246

245

244

243

242

241

240

239

238

237

236

235

234

233

232

231

230

229

228

227

226

225

269

268

267

266

265

264

263

262

261

260

259

258

257

256

255

254

253

252

251

250

249

248

247

246

245

244

243

242

241

240

239

238

237

236

235

234

233

269

268

267

266

265

264

263

262

261

260

259

258

257

256

255

254

253

252

251

250

249

248

247

246

245

244

243

242

241

240

239

238

237

236

235

234

233

269

268

267

266

265

264

263

262

261

260

259

258

257

256

255

254

253

252

251

250

249

248

247

246

245

244

243

242

241

240

239

238

237

236

235

234

233

269

268

267

266

265

264

263

262

261

260

259

258

257

256

255

# Cmentarz Powązkowski cz. II

- 45 Grób Królikowskich
- 48 Grób Obryckich
- 51 Grób Pazderskich i Szablowskich
- 52 Grób rodzinny Tadeusza Jana Sułowskiego



Fot. PK

Cmentarz został założony 4 listopada 1790 roku na gruntach zwanych Szymanowszczyzną, podarowanych przez synów Melchiora Szymanowskiego, stolnika warszawskiego. Został poświęcony 20 maja 1792 roku. Pierwotny cmentarz był niewielki, bo obejmował zaledwie 2,6 ha (dzisiejsze kwatery 1-18) i plac pod katakumbami. W katakumbach pochowano m.in. pisarza i polityka Hugona Kołłątaja, biskupa Jana Albertrandiego, komediopisarza i publicystę ks. Franciszka Bohomolca i architekta Dominika Merliniego. Niestety nie wszystkie tablice katakumb zachowały się po kataklizmach wojennych. W tym samym roku zbudowano kościół św. Karola Boromeusza. W skromnych mogiłach byli chowani również żołnierze insurekcji kościuszkowskiej z 1794 r., żołnierze napoleońscy i mieszkańcy miasta.

Później teren cmentarza wielokrotnie powiększono. We wrześniu 1939 roku uszkodzonych zostało 29 kwater i znajdujące się na nich groby uległy w dużej mierze zniszczeniu. W czasie okupacji na terenie cmentarza działała Armia Krajowa, która miała tu składy broni, a przez mur cmentarza szmuglowano żywność do getta warszawskiego.

Obecnie cmentarz jest miejscem nie tylko odwiedzin mieszkańców na grobach ich bliskich, ale również spacerów i wycieczek upamiętniających zmarłych, a także badań historycznych.

Warto jednakże pamiętać, że są tutaj pochowani nie tylko znani ludzie, tacy jak Stanisław Moniuszko, Hanka Ordonówna, rodzice Fryderyka Chopina, Maria Dąbrowska, Mieczysława Ćwiklińska czy Ignacy Mościcki. Cmentarz jest również miejscem spoczynku ludzi ze środowiska „zapomnianych”, czyli niesłyszących – działaczy znanych lub mniej znanych, jak również słyszących, którzy swoje życie poświęcili w różnoraki sposób środowisku głuchych. Historia i działalność tych ludzi ma taką samą wartość, co osób popularnych, których groby są tłumnie odwiedzane. Na dalszych stronach czytelnicy zapoznają się z tajemnicami zmarłych z historii Głuchych. Jest nadzieja, że dzięki temu na tych grobach częściej będą płonąć znicze... Tym bardziej, że od wydania pierwszego tomu „Przewodnika...” odkryto jeszcze inne groby osób związanych ze środowiskiem Głuchych. Dzięki temu pamięć o ludziach została rozszerzona o nowo odkryte postaci ze środowiska.

# Grób Królikowskich

kw. 51, rząd 3, grób 19



**Stefan Franciszek Królikowski**  
Źródło: NAC

W tym skromnym grobie jest pochowany między innymi Stefan Franciszek Królikowski (1894–1945), syn niestyszających Stefana i Amelii z Chojnackich Królikowskich. Był naczelnikiem Wydziału Handlu Zagranicznego w Departamencie Handlowym Ministerstwa

Fot. RŚ



Grób Królikowskich

kw. 51, rząd 3, grób 19



Fot. RŚ



**Amelia z Chojnackich Królikowska**  
Źródło: AMKrS

Przemysłu i Handlu, dyrektorem Warszawskiej Dyrekcji Cei, autorem m.in. pozycji „W sprawie metody obliczania stawek celnych”. Ponadto działał bezpośrednio na rzecz środowiska Głuchych, pełniąc funkcję prezesa Towarzystwa Opieki nad Głuchoniemymi w Polsce (1938–1939) i Polskiego Związku Sportowego Głuchoniemych (1936–1939).

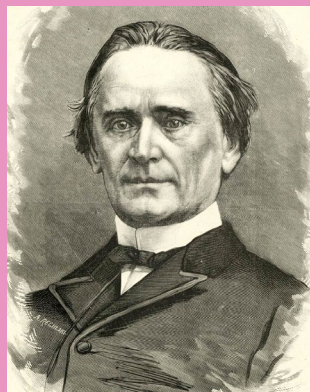
W tym miejscu pochowana jest także niesłysząca matka Stefana, Amelia z Chojnackich Królikowska (1871–1937). Miała ona również niesłyszącą siostrę, Michalinę z Chojnackich Ostaszewską (żoną działacza środowiska niesłyszących w Warszawie, Wacława Ostaszewskiego).



Grupa działaczy Polskiego Związku Sportowego Głuchoniemych w 1937 roku. Zdjęcie wykonane z okazji zakończenia zawodów lekkoatletycznych. Siedzą od lewej: Franciszek Szajner, Maria Włostowska, Stefan Franciszek Królikowski, Karol Anders, NN. Stoją od prawej: Henryk Łabęcki, Kazimierz Włostowski, Telesfor Eger, Wiesław Dobrowolski, NN, Zbigniew Anders. Źródło: APZGOM

## Czy wiesz, że ....

Stefan Królikowski był wnukiem znanego aktora, Jana Królikowskiego (1820–1886).



Jan Królikowski  
Źródło: Wkp



Fot. RŚ

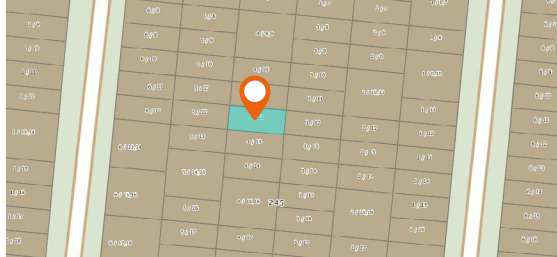
Nagrobek Jana Królikowskiego na cmentarzu powązkowskim (kw. D, rząd 1, miejsce 1,2)

# Grób Obryckich

kw. 245, rząd 4, grób 12



Jerzy Obrycki  
Źródło: APZGOM



Fot. RŚ



Fot. RŚ





Członkowie Warszawskiego Klubu Sportowego Głuchoniemych w dniu Święta Sportu w maju 1938 roku. Jerzy Obrycki stoi w pierwszym rzędzie, drugi od prawej. Źródło: APZGOM



We Flensburgu w 1945 r. po wyzwoleniu z obozu. Od lewej: Marian Falencki, Jan Sopyto, Kazimierz Sułowski, Jerzy Obrycki i Stefan Czarniecki. Źródło: ApKZS



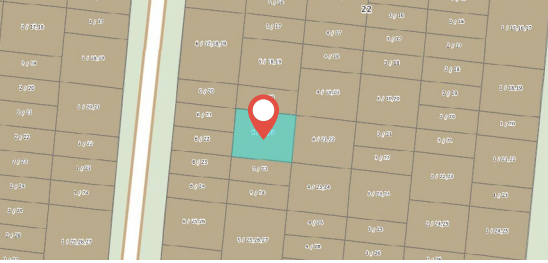
Na wyspie Sylt w 1945 roku, po wyzwoleniu obozu. Od prawej: Jerzy Obrycki, Marian Falencki, Kazimierz Sułowski, Stefan Czarniecki, Henryk Wasitowski. Źródło: ApKZS

W rodzinnym grobie Obryckich pochowany jest Jerzy Obrycki (1920–2006), jeden z niesłyszących żołnierzy Plutonu Głuchoniemych AK w Powstaniu Warszawskim i więzień obozu jenieckiego w Sandbostel

koło Hamburga. W okresie przedwojennym sportowiec Warszawskiego Klubu Sportowego Głuchoniemych (po wojnie był wśród tych, którzy go reaktywowali). Po wojnie działacz Polskiego Związku Głuchych.



Na wyspie Sylt po wyzwoleniu z obozu. Siedzą od lewej: Henryk Wasitowski, Kazimierz Włostowski, Jerzy Obrycki. Stoją od lewej: Kazimierz Sułowski, Jan Sopyto, Marian Falencki, Stefan Czarniecki. Źródło: ApKZS



## Grób Pazderskich i Szabłowskich kw. 22, rząd 5, grób 21, 22



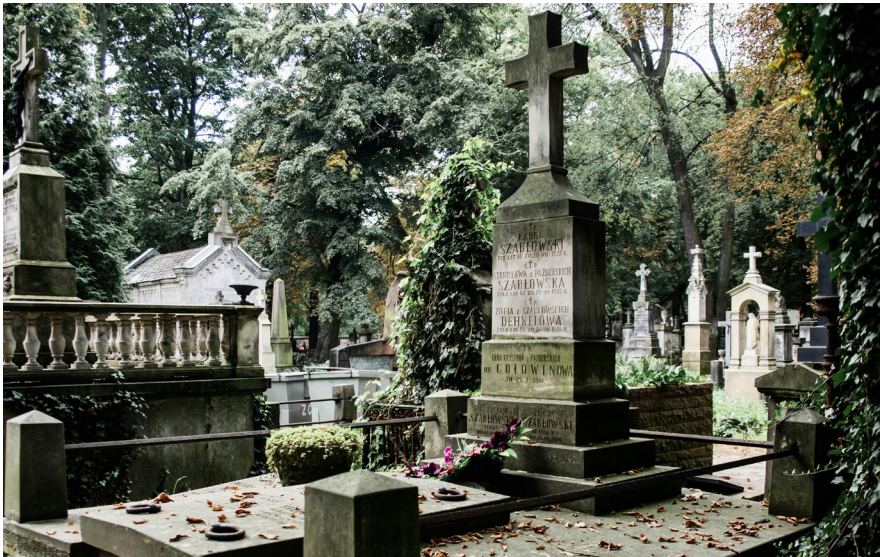
**Antoni de Flacillier**  
Źródło: APZGOM

W tym imponującym grobowcu są pochowane dwie osoby niesłyszące. Są to Antoni i Helena z Pazderskich de Flacillierowie. Na grobie jest błędny zapis ich nazwisk – Flacillier zamiast Flacillier. Antoni Flacillier był członkiem zarządu Warszaw-

Fot. RŚ



skiego Towarzystwa Głuchoniemych (1883–1917) i drukarzem Instytutu Głuchoniemych i Ociemniałych w Warszawie na pl. Trzech Krzyży. Jego nazwisko jako jednego z drukarzy wisiało w tamtejszej drukarni (tablica nie zachowała się do czasów obecnych). W środowisku był znany jako człowiek z humorem, który potrafił rozśmieszać innych.



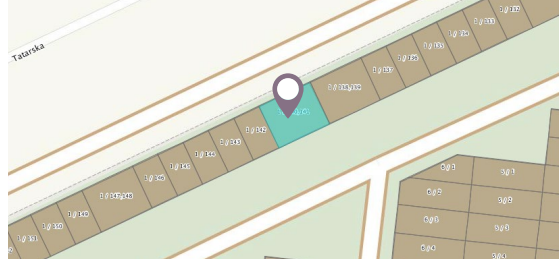
Fot. RŚ

# Grób rodzinny Tadeusza Jana Sułowskiego

kw. PPRK, rząd 1, grób 140, 141



Tadeusz Jan Sułowski  
Źródło: ArKG



Fot. RŚ

Tadeusz Jan Sułowski był słyszącym synem jednego z najwybitniejszych działaczy środowiska niestyszących ziemi mazowieckiej, niestyszącego Józefa Sułowskiego,



Fot. RŚ



Malutki Tadeusz ze swoimi rodzicami: Zofią z Karwowskich i Józefem Sułowskimi. Źródło: ArKG



Stoją od lewej: Tadeusz, Wacław i Stanisław Sułowscy. Siedzą od lewej: Zofia z Mikutowskich Sułowska, Józef Sułowski i Maria z Kownackich Sułowska. Źródło: ArKG



Tadeusz Jan Sułowski (po prawej) z ojcem Józefem i braćmi: Stanisławem i Wacławem (małym chłopcem) pod koniec XIX wieku. Źródło: ArKG



Zofia i Tadeusz Sułowski w Mentonie. Lata międzywojenne. Źródło: ArS



Zofia i Tadeusz Sułowski w Żukowie, latem 1935 roku. Źródło: ArS

i Zofii Karwowskiej. Był przyrodnim bratem Wacława Sułowskiego, syna jego ojca z drugiego małżeństwa. Urodził się w 1874 roku w Warszawie. Był inżynierem elektrotechnikiem, przemysłowcem i działaczem politycznym. W przedwojennej Warszawie był znany jako dyrektor spółki akcyjnej „Siła i Światło”, która w okresie dwudziestolecia międzywojennego była jednym z największych przedsiębiorstw w Polsce. Celami

tej spółki były m.in. elektryfikacja kraju oraz budowa, organizacja i eksploatacja ośrodków wytwarzania energii elektrycznej i przedsiębiorstw związanych z dziedziną elektrotechniki.

Natomiast jego żona, Zofia z Mikułowskich Sułowska, była siostrzenicą niestyszącego urzędnika Towarzystwa Kredytowego Ziemskiego, Mieczysława Pętkowskiego (zob. I tom „Przewodnika...”).

## Czy wiesz, że ....

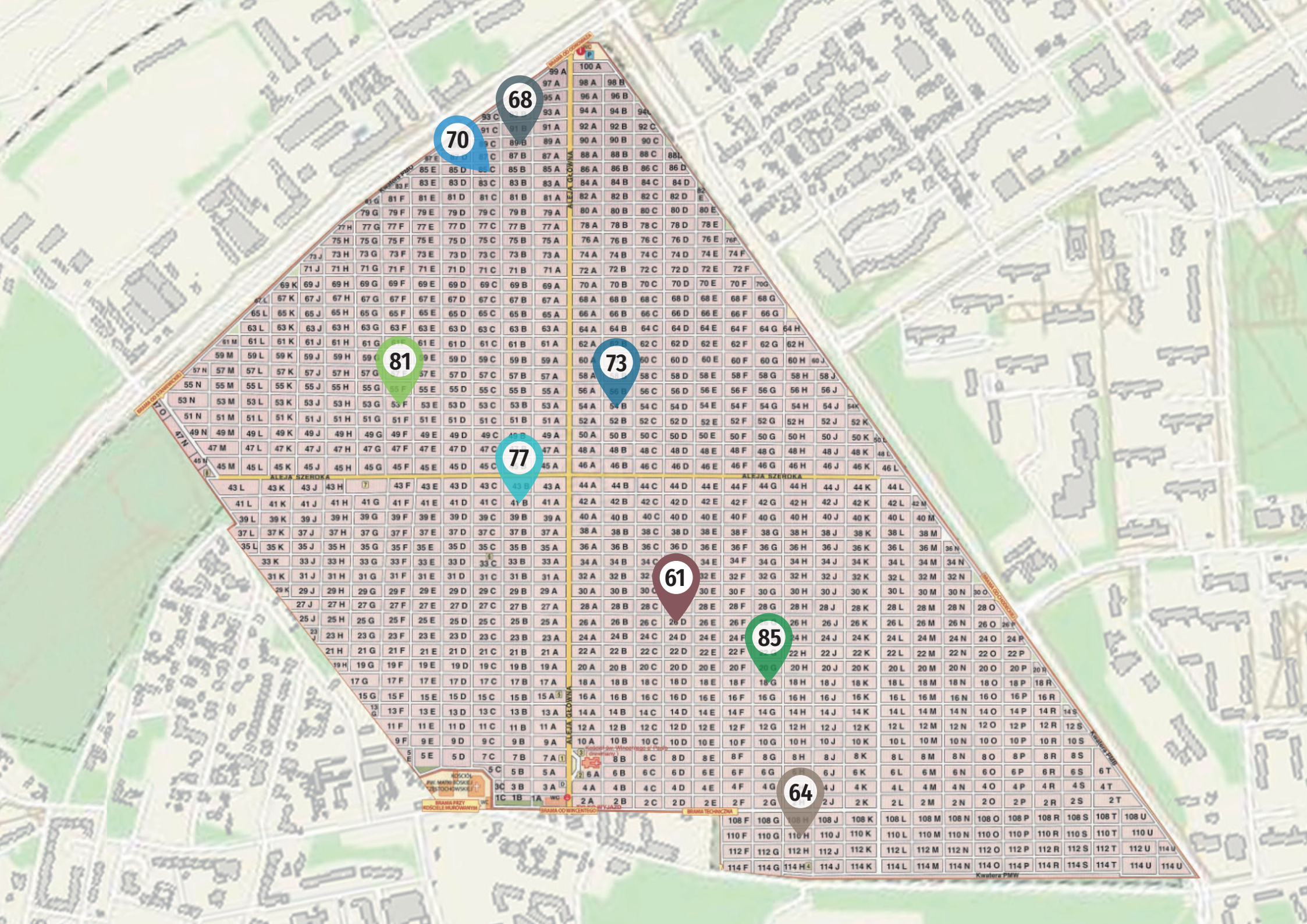
Wśród niestyszących potomków Wacława Sułowskiego zachowała się wdzięczna pamięć o Tadeuszu Janie jako osobie przychylniej niestyszącym. Nieraz pomagał on rodzinie przy różnych sprawach.







# Cmentarz Bródnowski



68

70

81

73

77

61

85

64

OSIEDLE  
W MIASTECZKOWIE  
KOSICE  
BRAMA PRZY  
KOSICACH MIĘDZYNARODOWYCH

OSIEDLE  
W MIASTECZKOWIE  
KOSICE  
BRAMA COVINGTONSKA WYJAZD

OSIEDLE  
W MIASTECZKOWIE  
KOSICE  
BRAMA TECHNICZNA

Kwatera PMW

# Cmentarz Bródnowski

- 61 Grób Lewkowiczów
- 64 Grób Jana i Ireny MaciejczykóW
- 68 Grób Janiny i Stanisława MaciejczykóW
- 70 Grób Wacława Ostaszewskiego
- 73 Grób rodziny PetrykiewiczóW
- 77 Grób rodziny Sułowskich
- 81 Grób Szyszkowskich
- 85 Grób Rolanda i Wandy WłoskiewiczóW



Fot. PK

Pod koniec XIX w. liczba ludności Warszawy zaczęła gwałtownie wzrastać. W związku z tym warszawskie cmentarze były przepełnione. Z inicjatywy prezydenta Warszawy generała Sokratesa Starynkiewicza w 1883 r. zakupiono od szpitala Świętego Ducha 65 hektarów gruntu we wsi Bródno. Następnie, 20 listopada 1884 r., arcybiskup warszawski Tadeusz Chościak Popiel dokonał uroczystego poświęcenia Warszawskiego Rzymsko-katolickiego Cmentarza Grzebalnego im. Św. Wincentego a Paulo. Następnego dnia odbył się pierwszy pogrzeb – rocznej dziewczynki, Marii Skibniewskiej.

Mieszkańcom lewej strony Warszawy cmentarz udostępniono 13 stycznia 1885 r. Chowano głównie osoby biedne, z przytułków, na koszt miasta. Cmentarz stał się dostępny dla wszystkich dopiero 14 czerwca 1887 r. Opłaty pobierane za pochówek były dość niskie, dlatego Cmentarz Bródnowski miał status cmentarza dla ubogich, podczas gdy Stare Powązki były uważane za cmentarz dla zamożnych i elity.

W 1892 w związku z epidemią cholery wyznaczono specjalną kwaterę dla „zapowietrzonych”. W roku 1916 cmentarz powiększony został o 30 ha z gruntów majątku

Bródno, a następnie w 1921 r. o 16 ha terenów dawnej prochowni. Ostatni raz teren cmentarza powiększono w 1934 r. do obecnych rozmiarów, czyli ponad 114 hektarów.

Podczas wojny Cmentarz Bródzieński, jak go wówczas nazywano, był arsenałem broni i amunicji przechowywanej w grobowcach przez organizacje konspiracyjne. Pełnił także rolę poligonu i miejsca ćwiczeń. Przez całe miesiące znajdowali tu schronienie ludzie poszukiwani przez gestapo.

W okresie międzywojennym Cmentarz Bródnowski przestał być cmentarzem dla ubogich. Pełną nobilitację przyniosły dopiero lata końcowe drugiej Rzeczypospolitej, kiedy to swój wieczny spoczynek znalazł tam ksiądz kardynał Aleksander Kakowski, metropolita warszawski, który opiekował się biednymi, bezdomnymi i bezrobotnymi.

Od 1981 r. działał Komitet Opieki nad Cmentarzem Bródnowskim. W ciągu 15 lat dzięki kwestom udało się mu zebrać środki na renowację ok. 150 pomników. Od kilku lat komitet już nie istnieje.

Na tym cmentarzu są pochowani ludzie związani ze środowiskiem niesłyszących, którzy pracowali na jego rzecz. Ich działalność miała dużą wartość dla środowiska głuchych.

28 C	28 D	28 E
26 C	26 D	26 E
24 C	24 D	24 E

## Grób Lewkowiczów

kw. 26 D, rząd 5, grób 26



Konstanty Lewkowicz  
Źródło: ArZ

Fot. RŚ

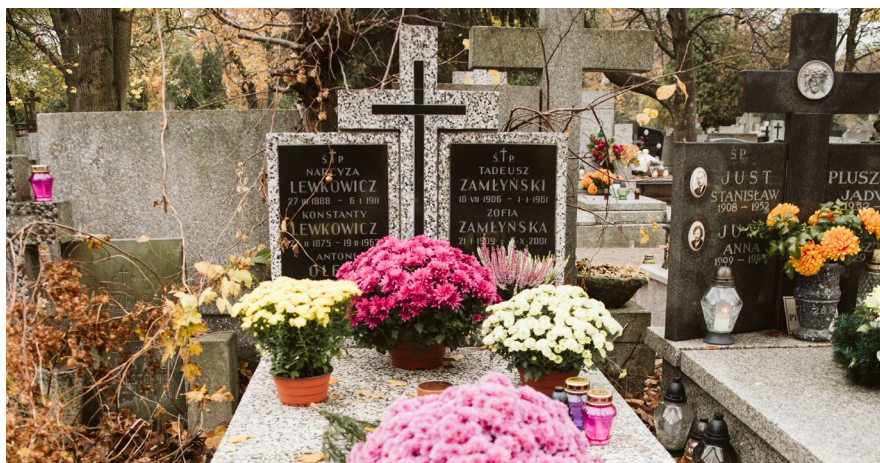


Grób Lewkowiczów

Grób Lewkowiczów to najstarszy odkryty do tej pory grób niesłyszących na cmentarzu Bródnowskim. W tym miejscu spią snem wiecznym Konstanty Lewkowicz (1875–1962) i jego żona Narcyza z Domanowskich (1886–1911). Konstanty był absolwentem Instytutu Głuchoniemych i Ociemniałych w Warszawie i członkiem Warszawskiego Towarzystwa

Głuchoniemych od 1894 roku. Działał jako zastępca członków zarządu (1907–1909(?)). W okresie międzywojennym był długoletnim skarbnikiem Chrześcijańskiego Towarzystwa Głuchoniemych „Opatrzność” w Warszawie. Natomiast Narcyza była członkiem zwyczajnym Warszawskiego Towarzystwa Głuchoniemych od 1903 roku.

Kw. 26 D, rząd 5, grób 26



Fot. RŚ



Komitet organizacyjny XXV-lecia Warszawskiego Towarzystwa Głuchoniemych w 1908 roku. Stoją od prawej: Konstanty Lewkowicz, Zygmunt Wojciechowski. Siedzą od prawej: Eustachy Rosnowski, Janina Witmanowicz, Józef Sułowski, Maria Łopieńska, Józef Rogowski. Źródło: AZGPZG



Zofia z Lewkowiczów Zamłyńska  
Źródło: ArZ

W tym rodzinnym grobie pochowana jest również słyszcząca córka Konstantego i Narcyzy – Zofia z Lewkowiczów Zamłyńska (1909–2001). Była uczennicą Gimnazjum Państwowego im. Hoffmanowej w Warszawie (1925–1928) i magistrem fizyki Uniwersytetu Warszawskiego (1937 r.). Podczas okupacji hitlerowskiej prowadziła tajne komplety, ucząc fizyki. W tym czasie wraz z mężem przyczyniła się do uratowania kobiety żydowskiego pochodzenia i jej córki. Po wojnie była pracownikiem Katedry Fizyki w Szkole Głównej Gospodarstwa Wiejskiego.

## Czy wiesz, że ....

Wiesław Dobrowolski wspominał Konstantego Lewkowicza jako człowieka, który „pomagał wszystkim głuchym, udzielał rad przyjeżdżającym z odległych stron, informował o losach ich towarzyszy rozproszonych po całym kraju. Był faktycznym gospodarzem Towarzystwa”.



W lokalu Gospody Głuchoniemych na ul. Piwnej 11 w Warszawie pod koniec XIX wieku. W oddali przed drzwiami siedzi po lewej stronie Konstanty Lewkowicz z Karolem Andersem. Przy środkowym stole siedzą od lewej: NN, Wacław Ostaszewski, Maria Łopieńska, Józef Sułowski, NN, NN. Na pierwszym planie po prawej stronie siedzi Józef Rogowski (trzymający tyżeczkę do herbaty). Pozostałe osoby niezidentyfikowane. Źródło: AZGPZG



Konstanty Lewkowicz (z lewej) z córką Zofią, zięciem Tadeuszem oraz wnukami. Źródło: ARZ

# Grób Jana i Ireny Maciejczykó

kw. 110H, rząd 3, grób 17



Jan Maciejczyk  
Źródło: ApRM



Irena Maciejczyk  
Źródło: ApRM



Fot. PK



Jan i Irena z Kędzierskich Maciejczykowie byli niestyszczymi działaczami jeszcze w Chrześcijańskim Towarzystwie Głuchoniemych „Opatrzność” w Warszawie, po wojnie również w Polskim Związku Głuchoniemych i Ich Przyjaciół. Ponadto Jan Maciejczyk brał udział w powstaniu warszawskim jako żołnierz Plutonu Głuchoniemych AK. Jego nazwisko widnieje na pomniku Głuchych Żołnierzy Armii Krajowej uczestniczących w Powstaniu Warszawskim 1944 r.



Fot. PK





Jan Maciejczyk w wieku szkolnym. Źródło: APZGOM



Irena Maciejczykowa z matym synkiem Włodzimierzem. Źródło: ApRM

Nr. 150764

Nazwisko *Maciejczyk*

Imię *Jan, Edmund*

Data urodzenia *24 listopada 1911.*

Miejsce urodzenia *Warszawa*

Imię ojca *Edmund* matki *Rofia*

Zawód *tolkar-drykiel*

Miejsce zamieszkania *m. st. Warszawa*

Wzrost *średni*

Twarz *owalna*

Włosy *blond*

Oczy *niebieskie*

Znaki szczególne *g. Kachemery*

Wydany dnia *14 lutego 1936*

**Z UPOWAŻNIENIA**  
PREZYDENTA m. st. WARSZAWY

Podpis *A. KORZENIOWSKI*

CELSTW. m. st. WARSZAWY  
Przebieg  
F. W. W. W. W.

*J. Maciejczyk*

(Własnoręczny podpis osoby wyznaczającej w dowodzie)

Stosownie do art. 19 rozp. Prezydenta R. P. z dnia 16 marca 1928 r. ewidencji i kontroli ruchu ludności (Dz. U. R. P. Nr. 32, poz. 309) zaświadczam, że wymieniony(a) w niniejszym dowodzie jest obywatelką(ą) polską(m), co zostało stwierdzone na podstawie art. 1 p. 1 lit. a) ustawy z dnia 20.1.1920 r. (Dz. U. R. P. Nr. 7 poz. 44).

Urząd *Starostwo Grodzkie m. st. Warszawy*

Nr. *2918/36*

Dnia *20* *1936*

*Za Starostę Grodzkiego*

Podpis *JAN MIERZYKOWSKI*

art. 1 pkt. 10 ust. 2 dn. 11-32 r. (Dz. U. R. P. Nr. 56 p. 580)

CELSTW. m. st. WARSZAWY  
Przebieg  
F. W. W. W. W.

Dowód osobisty Jana Maciejczyka z 1936 r. Zawiera adnotację „głuchoniemy”. Źródło: ApRM



Relaks głuchych sprzed II wojny światowej. Na pierwszym planie po lewej stronie Irena Kędzierska (p. Maciejczykowa), po prawej Henryk Łabęcki (niestyszący, żydowskiego pochodzenia). Pod żywoptem od prawej strony: Jan Maciejczyk, Kazimierz Włostowski, Wacław Witkowski. Pozostałe osoby nierozpoznane. Źródło: ApRM



Zarząd Chrześcijańskiego Towarzystwa Głuchoniemych „Opatrzność” w Warszawie w 1934 r. Od lewej siedzą: Aurelia i Feliks Stefańscy, Wacław Witkowski, Maria Rogowska, Józef i Wanda Panasewiczowie, Konstanty Lewkowicz, Karol Anders, Irena i Jan Maciejczykowie. Źródło: APZGOM



Spotkanie członków Związku Bojowników o Wolność i Demokrację, Koła nr 10 przy Polskim Związku Głuchych. Siedzą od lewej: Jan Klimczewski, Kazimierz Sułowski, Edward Gora, Jan Maciejczyk, Janusz Bedyński, Zdzisław Zwierzchnoniewski, Władysław Bednarzewski. Stoi Jan Sopyto. Z tyłu siedzą od lewej: Faustyn Grochowski, Stanisław Gajda. Źródło: ApRM



Irena i Jan Maciejkowie. Źródło: ApRM



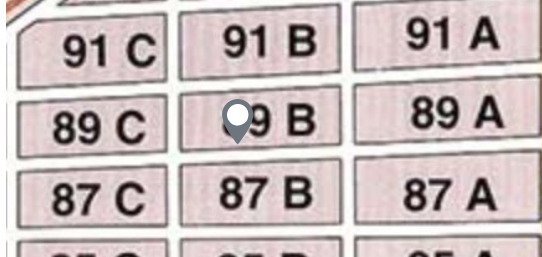
Irena Maciejczykowa z Romanem Petrykiewiczem podczas zabawy, prawdopodobnie sylwestrowej. Źródło: ApRM

# Grób Janiny i Stanisława Maciejczykó

kw. 89B, rząd 1, grób 10



Stanisław Maciejczyk  
Źródło: ApRM



Fot. RŚ



Stanisław Maciejczyk (1911–1969) był niesłyszącym rodzonym bratem Jana Maciejczyka, wspomnianego w niniejszym



Fot. RŚ



Głusi sportowcy w latach dwudziestych XX wieku. Z lewej strony Stanisław Maciejczyk, a z prawej Jan Maciejczyk. Kobieta niezidentyfikowana. Źródło: APZGOM

przewodniku. Pełnił funkcję prezesa Polskiego Związku Głuchoniemych i Ich Przyjaciół, Oddziału Wojewódzkiego w Warszawie, w l. 1949–1951. Był również skarbnikiem

Oddziału w 1955 r. Jako sportowiec brał udział w różnych zawodach lekkoatletycznych głuchych w l. 1928–1931. Jego żona Janina (1907–1982) była także niesłysząca.



Ślub Janiny i Stanisława Maciejczyków. Źródło: ApRM

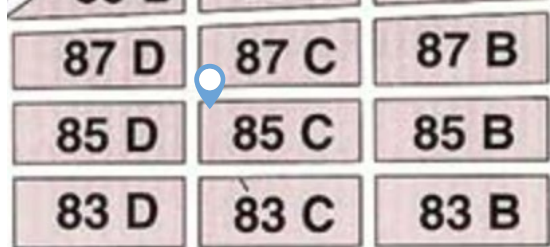
## Grób Wacława Ostaszewskiego

kw. 85C, rząd 6, grób 18



Wacław Ostaszewski  
Źródło: APZGOM

Wyraźnie widać, że tego grobu od dawna nikt nie odwiedza. Stoi tam tylko jeden samotny zniczek, dawno wypalony. Jednak pochowanemu w tym miejscu zmarłemu warto poświęcić parę słów. Jest nim Wacław Ostaszewski (1866–1937). Pochodził



Fot. RŚ



z Ostrołęki. Absolwent Instytutu Głuchoniemych i Ociemniałych w Warszawie, rocznik 1883. Działał jako członek zarządu Warszawskiego Towarzystwa Głuchoniemych w latach 1913–1916. Później był prezesem Chrześcijańskiego Towarzystwa



Fot. RŚ



Komitet Organizacyjny Jubileuszu 50-lecia Chrześcijańskiego Towarzystwa Głuchoniemych „Opatrzność” w Warszawie w 1934 r. Siedzą od lewej: Stanisław Rysiński, Wanda Panasewicz, Józef Panasewicz, Maria Rogowska, Stefan Łopatto, Edward Zawadzki, Aleksander Manczarski, ks. Jan Kuczyński, Jan Sapiejewski, ks. Rutkowski, Karol Anders. W drugim rzędzie stoją od lewej: Konstanty Lewkowicz, Wacław Sułowski, Wacław Ostaszewski, NN, Tadeusz Skarbek Tłuchowski, Maria Włostowska, Aurelia Stefańska, NN, Teodora Rayska, NN, Maria Schayer Gorska, Wiesław Dobrowolski, Feliks Stefański. W trzecim rzędzie stoją od lewej: Ludwik Fryszman, Zbigniew Anders, Jan Klimczewski, Henryk Osten-Ostachiewicz, Henryk Łąbecki, Irena Maciejczyk, Jan Maciejczyk, NN, Wacław Witkowski. Źródło: APZGOM

Głuchoniemych „Opatrzność” w Warszawie (dokładnych lat z braku źródeł nie ustalono, ale na pewno był nim w latach 1928–1929). Był wujkiem Stefana Franciszka Królikowskiego (wspomnianego w rozdziale o cmentarzu Powązkowskim), czyli szwagrem jego matki (mężem Michaliny z Chojnackich, siostry Amelii).

### Czy wiesz, że ....

Władysława Szyszowska zawsze z uśmiechem wspominała pana Ostaszewskiego jako człowieka, który opowiadał świetne dowcipy.



Wacław Ostaszewski pod koniec XIX wieku.  
Źródło: ARKG



Zabawa sylwestrowa w latach 30. XX wieku w Chrześcijańskim Towarzystwie Głuchoniemych „Opatrzność” w Warszawie. Wacław Ostaszewski siedzi jako pierwszy z prawej. Jako czwarta od prawej siedzi Irena Kędzierska (przyszła Maciejczykowa). Stojąca pani w średnim wieku, czwarta od prawej, to Maria z Łopieńskich Rogowska. Obok niej po lewej Jan Maciejczyk. Źródło: ApRM



Teatr amatorski w Chrześcijańskim Towarzystwie Głuchoniemych „Opatrzność” w Warszawie. Na krześle stoi jako drugi od lewej Wacław Ostaszewski. Lajkonika gra Józef Panasewicz. Pierwszy stojący na krześle od prawej to Konstanty Lewkowicz. Źródło: APZGOM



56 A	56 B	56 C
54 A	54 B	54 C
52 A	52 B	52 C

## Grób rodziny Petrykiewiczów

kw. 54B, rząd 2, grób 15



Roman Petrykiewicz  
Źródło: AIHG

W tym rodzinnym grobie pochowane są trzy osoby niestyszące. Pierwszy z nich to Leon Roman Petrykiewicz (znany jako

Fot. PK



Roman Petrykiewicz). Urodził się w 1901 roku we Lwowie jako syn Kaspra i Rozalii z Gruszekich. Jego matka była córką powstańca styczniowego. Stracił słuch mając 7 lat, na skutek szkarlatyny. Uczył się w Galicyjskim Zakładzie dla Głuchoniemych we Lwowie. Był działaczem I Małopolskiego



Fot. PK

Grób rodziny Petrykiewiczów

kw. 54B, rząd 2, grób 15



L. 187.

## DYPLOM

ODZNAKĘ 240 p.p. A.O.

NADAJE SIĘ

Leonowi Romanowi Petrykiewiczowi

ZA OKAZANĄ DZIELNOŚĆ W BOJACH  
240 p.p. A.O. W CZASIE OD 16. VIII. 20.  
POD STREPTOWEM, RUDĄ SIELECKĄ,  
ZADWÓRZEM, ZUCHORZYCAMI, ŻURA-  
WNIKAMI I LASZKAMI KRÓLEWSKIEMI.

MIEJSCE POSTAWIENIA

6/11 1920r.

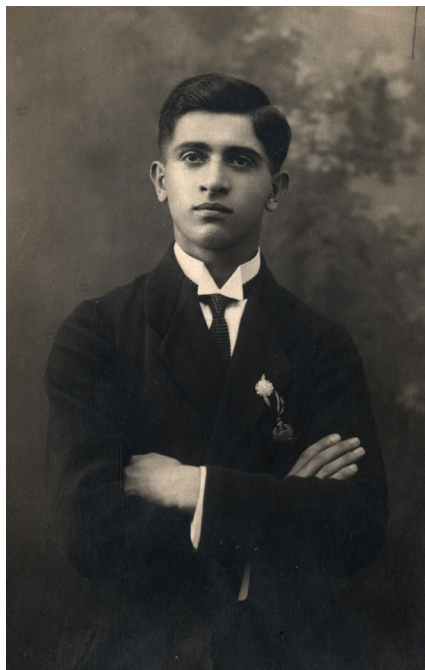
ADJUTANT

DOW 240 p.p. A.O.

Towarzystwa Głuchoniemych „Nadzieja” we Lwowie, Lwowskiego Klubu Sportowego Głuchoniemych, Polskiego Związku Towarzystw Głuchoniemych (wiceprezes), Polskiego Związku Sportowego Głuchoniemych. Po II wojnie światowej był znany jako prezes Zarządu Głównego Polskiego Związku Głuchych (1955–1967) oraz wiceprezes World Federation of the Deaf (1955–1971). Podczas jego prezesury w Warszawie miał miejsce Kongres World Federation of the Deaf (1967 r.).

Ponadto brał czynny udział w obronie Lwowa podczas wojen: polsko-ukraińskiej (1918–1919) i polsko-bolszewickiej (1919–1921). W trakcie II wojny światowej działał w Armii Krajowej we Lwowie.

Razem z nim są pochowane pierwsza żona Anna z Mücków Petrykiewiczowa oraz druga żona Anna z Keyhów Petrykiewiczowa. Ponadto leży tam tragicznie zmarły słyszący syn Romana i jego pierwszej żony Anny, Wacław Petrykiewicz.



Roman Petrykiewicz jako młody człowiek z odznaką 240 p.p. Armii Ochotniczej. Źródło: AIHG



Antosia Petrykiewicz jako jedno z Orłąt Lwowskich. Źródło: AIHG

## Czy wiesz, że ....

Roman Petrykiewicz był rodzonym bratem słynnego Antosia Petrykiewicza (1905–1919). Antosia był polskim uczniem, który uczestniczył w obronie Lwowa. Został ciężko ranny pod Persenkówką. Zmarł w szpitalu na Politechnice Lwowskiej, mając 13 lat. Naczelnik Józef Piłsudski nadał Antosiovi pośmiertnie Krzyż Srebrny Orderu Virtuti Militari. Do dziś jest on najmłodszym kawalerem tego orderu.



Roman Petrykiewicz (starszy Pan z laską w środku) podczas wizyty we Lwowie. Z rozpoznanych jest jeszcze Teodor Łucyk (za Petrykiewiczem). Źródło: ApJL

43 C

43 B

43 A

41 C

41 B

41 A

39 C

39 B

39 A

## Grób rodziny Sułowskich

kw. 41B, rząd 1, grób 4



Wacław Sułowski  
Źródło: ArKG

Tutaj jest pochowana cała rodzina nie-  
styszących Sułowskich. Wacław Sułowski  
był synem jednego z najznamienitszych

Fot. PK



Grób rodziny Sułowskich

kw. 41B, rząd 1, grób 4



Fot. PK



Wacław Sułowski jako małe dziecko.  
Źródło: ArKG



Janina Witmanowicz i Wacław Sułowski jako uczniowie Instytutu Głuchoniemych i Ociemniałych w Warszawie. Źródło: ArKG



Wacław Sułowski niosący sztandar Chrześcijańskiego Towarzystwa Głuchoniemych „Opatrzność” podczas uroczystości. Źródło: ArKG



Krystyna Sułowska (przyszła p. Głowacka) ze swym ojcem Wacławem. Źródło: ArKG

działaczy środowiska głuchych ziemi mazowieckiej, Józefa Maksymiliana Sułowskiego, i jego drugiej żony Konstancji z Pankiewiczów (córki profesora Jana Pankiewicza). Był członkiem zarządu Warszawskiego Towarzystwa Głuchoniemych, później Chrześcijańskiego Towarzystwa Głuchoniemych „Opatrzność” w Warszawie. Janina z Witmanowiczów Sułowska była żoną Wacława, natomiast Krystyna z Sułowskich Głowacka ich córką, również niesłyszącą.



Janina z Witmanowiczów i Wacław Sułowski.  
Źródło: ARKG



Krystyna z Sułowskich Głowacka (pierwsza od prawej) i Karol Stefania (pierwszy od lewej) w Krakowie, w latach 70. XX wieku. Źródło: ARKG



Krystyna z Sułowskich i Bartłomiej Głowacki. Źródło: ArkG



Krystyna z Sułowskich Głowacka z Alicją Orłowską podczas sympozjum „Wokół Sułowskiego i Rogowskiego ...” zorganizowanego przez Zarząd Główny Polskiego Związku Głuchych w dniu 10.04.2010 r. w Instytucie Głuchoniemych w Warszawie. Fot. Krystyna Sopyło-Załoga

## Czy wiesz, że ....

Dzięki Krystynie Głowackiej znamy miejsce pochówku Józefa Sułowskiego.



55 G	55 F	55 E
53 G	53 F	53 E
51 G	51 F	51 E

## Grób Szyszkowskich

kw. 53F, rząd 3, grób 5



Władysława Porębska jako uczennica Instytutu Głuchoniemych i Ociemniałych w Warszawie.  
Źródło: ArWSz

Fot. PK



Pochowana w tym grobie jest Władysława *primo voto* Przybylska *secundo voto* Szyszkowska z Porębskich (1913–2015).

Straciła słuch w dzieciństwie na skutek szkarlatyny. Uczyła się w Instytucie Głuchoniemych i Ociemniałych (absolwentka



Fot. PK

rocznika 1931). Przed wojną była członkinią Chrześcijańskiego Towarzystwa Głuchoniemych „Opatrzność”. Natomiast po II wojnie światowej była znana jako działaczka Polskiego Związku Głuchoniemych i Ich Przyjaciół Oddziału Wojewódzkiego w Warszawie (późniejszego Polskiego Związku Głuchych Oddziału Mazowieckiego). Działała również na rzecz Ligii Kobiet dla Głuchych.

Razem z nią leży niestyszający drugi mąż, Wacław Szyszkowski. Był on sportowcem Warszawskiego Klubu Sportowego Głuchoniemych. Podczas okupacji był jednym z powstańców Plutonu Głuchoniemych AK w Powstaniu Warszawskim.

Ponadto spoczywają tam rodzice Władysławy Szyszkowskiej. Niestyszająca działaczka bardzo dobrze ich wspominała, m.in. mówiła, że dzięki ich wychowaniu stała się tym, kim była, czyli osobą bardzo dobrze radzącą sobie w życiu, umiejącą czytać.



Wacław Szyszkowski jako uczeń Instytutu Głuchoniemych i Ociemniałych w Warszawie.  
Źródło: AIHG



Zawody lekkoatletyczne. Wacław Szyszkowski jako drugi od lewej. Pierwszy z prawej Bogdan Gniot z Poznania. Okres przedwojenny. Źródło: AIHG



Władysława Porębska jako uczennica Instytutu Głuchoniemych i Ociemniałych w Warszawie w gronie koleżanek z klasy wraz z nauczycielką Jadwigą Ziemińską, 1931 r. Źródło: ArSz



Władysława Porębska jako aktorka teatru amatorskiego w Chrześcijańskim Towarzystwie Głuchoniemych „Opatrzność” w Warszawie w 1935 roku. Źródło: AIHG



Władysława Szyszczowska stoi druga od lewej, podczas spotkania Ligi Kobiet przy Polskim Związku Głuchoniemych i Ich Przyjaciół Oddziału Wojewódzkiego w Warszawie. Źródło: AIHG



Autor przewodnika Tomasz Świdorski z Władysławą Szyszczowską po złożeniu życzeń z okazji jej setnych urodzin. Styczeń 2014 r. Fot. Iwona Krawczuk

20 F	20 G	20 H
18 F	18 G	18 H
16 F	16 G	16 H

## Grób Rolanda i Wandy Włoskiewiczów

kw. 18G, rząd 2, grób 10



Roland Włoskiewicz  
Źródło: ADHIG

Roland Włoskiewicz (zm. 2008 r. w wieku 83 lat). Stracił słuch w wieku 6 lat. Kiedy wybuchła II wojna, miał 14 lat. Podczas

Fot. PK



Grób Rolanda i Wandy Włoskiewiczów

kw. 18G, rząd 2, grób 10



Fot. PK

bombardowania Warszawy przyłączył się do taboru konnego jadącego do Węgier. W ten sposób całą okupację spędził za granicą. Przejechał przez Rumunię, Węgry, Cypr, Syrię, Egipt oraz Włochy. W 1947 roku dzięki pomocy Czerwonego Krzyża wrócił do Polski. W 1955 roku rozpoczął pracę jako instruktor młodzieżowy w harcerstwie przy Instytucie Głuchoniemych. Tam pozostał do 1996 roku, kiedy przeszedł w stan spoczynku. Ale nadal utrzymywał kontakty z harcerzami. W środowisku jest znany jako działacz na polu harcerstwa.

Wanda Włoskiewicz z d. Żeglińska (zm. 2014 r. w wieku 88 lat). W 1944 roku po upadku Powstania Warszawskiego została przewieziona do obozu koncentracyjnego w Ravensbrück. Były tam również inne



Wanda Włoskiewicz  
Źródło: ADHIG

niesłyszące więźniarki: Krystyna Kotewa z d. Płoska, Stefania Rudzińska. Wanda trzymała się z matką, by rozumieć np. rozkazy gestapowców.



Roland Włoskiewicz podczas obozu koedukacyjnego w Mościcach k. Gorzowa Wielkopolskiego w 1976 r.  
Źródło: ADHIG



Roland Włoskiewicz z Wandą Tazbirówną z okazji 80 rocznicy swych urodzin. Źródło: ADHIG



Roland Włoskiewicz z żoną (po lewej) i Wandą Tazbirówną (po prawej). Fot. E. Sapińska. Źródło: ADHIG





A decorative graphic consisting of a zigzag line made of small, light-colored squares, running diagonally across the page from the top right to the bottom left. The line is composed of several segments that alternate between a steep upward slope and a steep downward slope.

# Wykaz skrótów

## **Wykaz skrótów stosowanych w „Przewodniku po Głuchej Warszawie”**

- ADHIG** – Archiwum Drużyny Harcerskiej „Tęcza” przy Instytucie Głuchoniemych im. ks. J. Falkowskiego
- AIHG** – Archiwum Instytutu Historii Głuchych „Surdus Historicus”
- AMKRS** – Archiwum Małgorzaty Królikowskiej-Sołtan
- APZGOM** – Archiwum Polskiego Związku Głuchych Oddziału Mazowieckiego
- ApAŁP** – Archiwum prywatne Anny Łopieńskiej-Lipczyk
- ApBS** – Archiwum prywatne Bogdana Szczepankowskiego
- ApJL** – Archiwum prywatne Jaroslava Lutsyka
- ApKZS** – Archiwum prywatne Krystyny Sopyło-Załogi
- ApRM** – Archiwum prywatne Roberta Maciejczyka
- ArAH** – Archiwum rodziny Anny Heilman
- ArKG** – Archiwum rodziny Krystyny Głowackiej
- ArN** – Archiwum rodziny Niemirów
- ArWS** – Archiwum rodziny Władysławy Szyszkowskiej
- ArZ** – Archiwum rodziny Zamłyńskich
- AZGPZG** – Archiwum Zarządu Głównego Polskiego Związku Głuchych w Warszawie
- PWIGO** – Pamiętnik Warszawskiego Instytutu Głuchoniemych i Ociemniałych z roku szkolnego 1884/85
- MBC** – Mazowiecka Biblioteka Cyfrowa
- NAC** – Narodowe Archiwum Cyfrowe
- LCAP** – Litewskie Centralne Archiwum Państwowe w Wilnie
- Wkp** – Wikipedia
- WTE** – [www.fotopolska.eu](http://www.fotopolska.eu)



# Indeks

## Indeks według nazwisk

### A

Albertrandie Jan, biskup 44  
Ambroziewicz Marek 34  
August II 30

### B

Baczyński Krzysztof Kamil 27, 29  
Birnat Franciszek 16  
Bohomolec Franciszek, ksiądz 44  
Budyń Jacek 34

### C

Chopin Fryderyk 19, 33, 44  
Chopin Mikołaj 33  
Chościak Popiel Tadeusz, arcybiskup 60  
Czeraniak Adam 14

### Ć

Ćwiklińska Mieczysława 44

### D

Dąbrowska Maria 44  
Dąbrowski Jan Henryk 27  
Dunikowski Xawery 39

### F

Flassillier Antoni 51  
Flassillier z Pazderskich Helena 51  
Fontana Jakub 27

### G

Gerson Wojciech 39  
Głowacka z Sułowskich Krystyna 78, 79, 80  
Gora Edward 35, 67  
Górecka z Lindów Ludwika 39  
Gronkiewicz-Waltz Hanna 33  
Grzybowski Jan 13  
Gutfeld Samuel 13, 14

### H

Heilman z Wajcblumów Chana (Anna) 22  
Holszańska Anna, księżnę 23

### J

Jabłonowski Antoni Barnaba 27  
Jaworski Józef Kościeszka 10, 11, 20  
Jaworski Wojciech 11

### K

Kakowski Aleksander, kardynał 60  
Kipnis Menachem 26  
Kołtątaj Hugon 44  
Kościuszko Tadeusz 27  
Kotewa z Płoskich Krystyna 86  
Krasucki Bernard 13  
Królikowska z Chojnackich Amelia 45, 46  
Królikowski Jan 47  
Królikowski Stefan Franciszek 45, 46, 71  
Krynicky Nikifor 40  
Krysińska z Wernów Justyna 20  
Kućma Wincenty 34

## L

Lessl Fryderyk Albert 27  
Lessl Józef Grzegorz 27  
Lewkowicz Konstanty 61, 62, 63, 65  
Lewkowicz z Domanowskich Narcyza 61

## Ł

Łopieński Feliks 16  
Łopieński Grzegorz 26  
Łopieński Jan 15, 17

## M

Maciejczyk Jan 64, 65, 66, 67, 68  
Maciejczyk Janina 69  
Maciejczyk Stanisław 32, 68  
Maciejczyk z Grossów Irena 64, 65, 66, 67  
Malczewski Jacek 39  
Manczarski Aleksander 38  
Matejko Jan 39  
Mehoffer Józef 39  
Merlini Dominik 27, 44  
Miera Wilhelm, generał 21  
Minkowski Maurycy 40  
Minter Karol 6, 19  
Moniuszko Stanisław 44  
Morsztyn Jan Andrzej 30  
Mościcki Ignacy 44

## N

Narutowicz Gabriel 39  
Nickin Hersz (Herman) 25, 26  
Niewiadomski Eligiusz 39

## O

Obrycki Jerzy 48, 49, 50  
Ordonówna Hanka 44  
Orłowski Józef 23, 27  
Ostaszewska z Chojnackich Michalina 46  
Ostaszewski Wacław 28, 46, 63, 70, 71

## P

Pankiewicz Jan 19, 79  
Papłowska z Wernów Justyna 20  
Papłowski Jan 19, 20  
Petrykiewicz Antoś 75  
Petrykiewicz Kasper 73  
Petrykiewicz Leon Roman 28, 67, 73, 74, 75, 76  
Petrykiewiczowa z Keyhów Anna 75  
Petrykiewiczowa z Mücków Anna 75  
Petrykiewicz Wacław 75  
Petrykiewicz z Gruszeckich Rozalia 73  
Pętkowski Maurycy 19  
Pętkowski Mieczysław 19, 20, 55  
Piłsudski Józef 31, 75  
Pyzel Marian 34

## R

Renes Andrzej 36  
Rogowska z Łopieńskich Maria 16, 17, 32, 62, 63, 65  
Rogowski Józef 38, 62  
Rudzińska Stefania 86  
Rzeczkowski Piotr 34

## S

Schayer Gorska Maria 28, 40

Schorra Mojżesz 38  
Skibniewska Maria 60  
Sosnowski Oskar 27  
Starynkiewicz Sokrates, generał 60  
Starzyński Alfons 28, 36  
Starzyński Stefan 27, 28, 36  
Sułowska z Karwowskich Zofia 53, 55  
Sułowska z Mikułowskich Zofia 53, 55  
Sułowska z Pankiewiczów Konstancja 20, 79  
Sułowska z Witmanowiczów Janina 62, 78, 79  
Sułowski Józef 19, 23, 24, 52, 53, 54, 62, 63,  
79, 80  
Sułowski Tadeusz Jan 52, 53, 54, 55  
Sułowski Wacław 53, 54, 55, 77, 78  
Szlengel Władysław 26  
Szymanowska Maria 26  
Szymanowski Melchior 44  
Szyszkowska z Porębskich Władysława 32,  
35, 71, 83, 84  
Szyszkowski Wacław 82

## **W**

Wajcblum Jakub 13, 14, 22  
Wajcblum Rywka 22  
Walicki Bazyl 25  
Włoskiewicz Roland 85, 86, 87  
Włoskiewicz z Żeglińskich Wanda 86, 87  
Wyspiański Stanisław 39

## **Z**

Zamtyńska z Lewkowiczów Zofia 62

## Indeks według nazw

### A

Armia Krajowa 44, 64, 75

### B

Błękitny Wieżowiec 36

„Bracia Łopieńscy” (Fabryka Wyrobów  
Bronzowych G. Łopieński – Warszawa)  
15, 16

Bródno 60

Budynek Główny Gminy Żydowskiej 12, 13,  
14, 23

### C

Centralne Biuro Wystaw Artystycznych 40

Chrześcijańskie Towarzystwo Głuchoniemych  
„Opatrzność” 11, 17, 28, 32, 33, 38, 61, 64,  
65, 71, 78, 79, 82, 83

Cmentarz Bródnowski 6, 60

Cmentarz Bródzieński 60

Cmentarz Powązkowski 6, 24, 44, 60

Czerwony Krzyż 86

### D

Departament Handlowy Ministerstwa  
Przemysłu i Handlu 45, 46

Dom Kultury Niemieckiej (Haus der  
Deutschen Kultur) 39

dwór Tobiasza Morsztyna 30

### F

Fabryka i pałac Karola Mintera 18, 19

Fabryka Wyrobów Galanteryjno Rzeźbiarsko  
Tokarskich „Snycerpol” 13

### G

Galicyjski Zakład dla Głuchoniemych we  
Lwowie 73

getto warszawskie 13, 25, 37, 44

Gimnazjum Państwowe im. Hoffmanowej  
w Warszawie 62

Grób Nieznanego Żołnierza 16, 30, 31, 32, 33

Grzybów 12

### H

Hala Mirowska 21, 22

### I

I Małopolskie Towarzystwo Głuchoniemych  
„Nadzieja” we Lwowie 75

Instytut Głuchoniemych i Ociemniałych w  
Warszawie 19, 28, 38, 39, 51, 61, 71, 78, 80,  
81, 82, 86

### J

Judenrat 13, 14

### K

Kolonia Wileńska 17

Komitet Opieki nad Cmentarzem  
Bródnowskim 60

Kongres World Federation of the Deaf 75

Kongres Żydowskich Głuchoniemych  
Rzeczypospolitej Polskiej 37, 38

Koszary Mirowskie 21

Koszart Wołyńskie 13

kościół św. Krzyża 18

kościół św. Karola Boromeusza 44

Krakowskie Przedmieście 10, 39

Krzyż Srebrny Orderu Virtuti Militari 75

## L

Liceum Warszawskie 33  
Liga Kobiet dla Głuchych 82  
Lwowski Klub Sportowy Głuchoniemych 75

## Ł

Łapczyca 17

## M

Mariensztat 10  
Mazowiecki Instytut Kultury (dawniej Szpital św. Ducha) 23, 24  
Muzeum Żydowskie 13

## N

Naczelna Dyrekcja Muzeów i Ochrony Zabytków i Państwowych Pracowni Konserwacji Zabytków 40  
Narodowa Demokracja 39

## O

Obrona Lwowa 75  
Oddział Wojewódzki Polskiego Związku Głuchoniemych i Ich Przyjaciół 64, 69, 84  
osiedle Za Żelazną Bramą 25

## P

pałac Brühla 30, 32  
pałac Jabłonowskich 27, 28, 29, 33  
pałac Saski 30, 31, 32, 33  
pałacyk Jana Jakuba Graya 13  
Persenkówka 75

Pierwsze Galicyjskie Stowarzyszenie Głuchoniemych „Nadzieja” we Lwowie 11

Platz Adolf Hitler 31

pl. Bankowy 36

pl. Krasieńskich 34

pl. Małachowskiego 39

pl. Mirowski 21

pl. Piłsudskiego 30

pl. Powstańców Warszawy 18

Pluton Głuchoniemych 34, 35, 49, 64, 78, 82

Polski Związek Głuchych 49, 66

Polski Związek Głuchych, Oddział Mazowiecki (dawniej: Polski Związek Głuchoniemych i Ich Przyjaciół, Oddział Wojewódzki w Warszawie) 17, 82

Polski Związek Głuchych, Zarząd Główny 75

Polski Związek Sportowy Głuchoniemych 46, 75

Polski Związek Towarzystw Głuchoniemych 75

pomnik Głuchych Żołnierzy Armii Krajowej 64

pomnik Kilińskiego 16

pomnik Kopernika 16

pomnik księcia Józefa Poniatowskiego 31

pomnik Mickiewicza 16

Powstanie Warszawskie 10, 17, 21, 27, 34, 35, 37, 40, 49, 64, 78, 82, 86

## R

Ravensbrück 86

## S

Sandbostel 49

spółdzielnia Brąz Dekoracyjny 16

spółka akcyjna „Siła i Światło” 55



Staromiejskie Koło Terenowe PTTK 34  
Stowarzyszenie Głuchoniemych Żydów  
„Spójnia” 14, 26, 28  
Szkoła Główna Gospodarstwa Wiejskiego  
w Warszawie 62  
Szkoła Rzemieślnicza im. dr. Ludwika  
Natansona 13  
Szkoła dla Głuchoniemych Żydów 14  
Sztab Generalny Wojska Polskiego (Sztab  
Główny Wojska Polskiego) 31

## T

Towarzystwo Kredytowe Ziemskie  
w Warszawie 19, 55  
Towarzystwo Opieki nad Głuchoniemymi  
w Polsce 46  
Towarzystwo Opieki nad Zabytkami  
Przeszłości 10  
Towarzystwo Zachęty Sztuk Pięknych 39  
Treblinka 14

## U

ul. Bagno 19  
ul. Bednarska 10, 11  
ul. Długa 34  
ul. Elektoralna 23, 24, 37  
ul. Gnojowa 10  
ul. Graniczna 13  
ul. Grzybowska 12, 13, 25, 26  
ul. Hoża 15  
ul. Marchlewskiego 19  
ul. Nowy Świat 19  
ul. Senatorska 27  
ul. Solna 37, 38  
ul. Śliska 14

ul. Świętokrzyska 18  
ul. Waliców 25, 26  
ul. Żelazna 13  
Uniwersytet Warszawski 62

## W

Warszawska Dyrekcja Ceł 46  
Warszawski Rzymsko-katolicki Cmentarz  
Grzebalny im. Św. Wincentego a Paulo 60  
Warszawskie Towarzystwo Głuchoniemych  
79  
Warszawski Klub Sportowy Głuchoniemych  
49, 50  
wojna polsko-bolszewicka 75  
wojna polsko-ukraińska 75  
World Federation of the Deaf 75

## Z

Zachęta – Narodowa Galeria Sztuki 30, 39,  
40  
Zarząd Warszawskiego Okręgu Wojskowego  
31  
Związek Zawodowy Nauczycielstwa  
Żydowskiego 37





# Bibliografia

## Bibliografia

Adama Czerniakowa dziennik getta warszawskiego 6 IX 1939 – 23 VII 1942., opr. M. Fuks, Warszawa 1983

D. Berbelska, *Łopieńscy, brązownicy warszawscy*, Warszawa 1995

J. Gannon, *World Federation of the Deaf*, Maryland 2011

K. Handke, *Dzieje Warszawy nazwami pisane*, Warszawa 2011

A. Heilman, *Never far away*, Toronto 2001

S. Fr. Królikowski, *W sprawie metody obliczania stawek celnych*, Warszawa 1927

G. Piątek, *Sanator. Kariera Stefana Starzyńskiego*, Warszawa 2016

M. Szymański, *Tajemnicze Miasto. Spacer po Warszawie. Śródmieście Północne*, Warszawa 2015

*Taryfa domów miasta Warszawy i Pragi z planem ogólnym i 128 szczegółowych planików ulic i domów*, Warszawa 1852

R. Mączewski, *Warszawa, której nie ma*, Łódź 2016

J. Ośko, A. Sułowski, *Tadeusz Sułowski, Pionier polskiej gospodarki 1918–1939*, Toronto 2017

T. A. Świdorski, *Przewodnik po Głuchej Warszawie*, Warszawa 2017

T. A. Świdorski, *Maria z Łopieńskich Rogowska 1873–1957. Jej życie i oddanie środowisku niesłyszących*, Warszawa 2017

*Sprawozdanie z działalności Towarzystwa Opieki nad Głuchoniemymi w Polsce*, Warszawa 1939

J. Zieliński, *Ulica Bednarska*, Warszawa 1997

## Artykuły

W. Pruss, *Tendencje rozwojowe dzielnic Warszawy [w:] Irena Pietrzak-Pawłowska (red.) Wielkomięski rozwój Warszawy do 1918 r.*, Warszawa 1973, s. 229–230

*Akademja Towarzystwa głuchoniemych „Opatrzność”*, *Gazeta Polska*, 23.05.1934 r., nr 141, s. 4

*Zebranie głuchoniemych*, *Izraelita*, 3.03.1911 r., nr 9, s. 11

*Ogłoszenie o zebraniu*, *Kurier Warszawski*, 24.02.1911 r., nr 55, s. 5

*Z dziesięciolecia naszej pracy*, „Sport i Wychowanie Fizyczne Głuchoniemych”, rok 1937, nr 2, s. 2-4

W. Dobrowolski, *Z żałobnej karty*. *Konstanty Lewkowicz*, „Świat Głuchych”, rok 1962, nr 6, s. 29

## Archiwalia

Archiwum Instytutu Historii Głuchych „Surdus Historicus”

• Spuścizna po Władysławie Szyszkwskiej

• Zbiór dokumentów po Romanie Petrykiewicz

Archiwum Zarządu Głównego Polskiego Związku Głuchych

- Kronika Sułowskiego

Archiwum Polskiego Związku Głuchych Oddziału Mazowieckiego

- Różne zdjęcia z życia Głuchych

Archiwum prywatne Anny Łopieńskiej-Lipczyk

- Zdjęcia Jana Łopieńskiego

Archiwum prywatne Barbary Tlak

- Zdjęcie działaczy lwowskich

Archiwum prywatne Jaroslava Lutsyka

- Zdjęcie Romana Petrykiewicza

Archiwum prywatne Krystyny Sopyło-Załogi

- Zdjęcia po Janie Sopyle

Archiwum prywatne Roberta Maciejczyka

- Zdjęcia po Janie i Irenie Maciejczykach

Archiwum prywatne Małgorzaty Królikowskiej-Soltan

- Zdjęcie Amelii z Chojnackich Królikowskiej

Archiwum rodziny Krystyny Głowackiej

- Zdjęcia Sułowskich

Archiwum rodziny Niemirów

- Album po Dionizym Niemirze

Archiwum rodziny Władysławy Szyszkowskiej

- Zdjęcia po Władysławie Szyszkowskiej

Archiwum rodziny Zamłyńskich

- Zdjęcia Konstantego Lewkowicza i Zofii Zamłyńskiej

Archiwum Drużyny Harcerskiej przy Instytucie Głuchoniemych w Warszawie

- Zdjęcia Rolanda Włoskiewicza

Archiwum m. st. Warszawy

- Akt zgonu Józefa Sułowskiego, ASC św. Andrzeja w Warszawie, Księga zgonów 1909 r., akt nr 128, s. 779

Archiwum rodziny Anny Heilman

• Zdjęcie Jakuba i Rywki Wajcblumów

YIVO Institute for Jewish Research

• Association of Jewish Deaf-Mutes in Poland 1928–1937, rec. 54, fol. 11, 12

Narodowe Archiwum Cyfrowe

• Zdjęcie sygn. 1-C-1046-2

• Zdjęcie sygn. 1-C-1046 -1

• Zdjęcie sygn. 2-8929

• Zdjęcie sygn. 22-522

• Zdjęcie sygn. 1-A-2189

### **Relacje ustne / korespondencje**

Relacja ustna Krystyny Głowackiej z Sułowskich

Relacja ustna Władysławy Szyszkowskiej z Porębskich

### **Czasopisma, gazety**

Skarpa Warszawska, rok 2018, nr 4

Skarpa Warszawska, rok 2018, nr 8

### **Strony internetowe**

<http://wikipedia.org>

<http://www.warszawa1939.pl>

<https://zacheta.art.pl/pl/o-nas/historia>

<http://www.agraart.pl/nowe/nowe/objectn.php?curr=PLN&idd=11533&aid=188>

<https://polskidomaukcyjnny.com.pl/blogs/publikacje/17011860-salon-1929-towarzystwo-zachety-sztuk-pieknych-warszawa-czesc-i>

<http://tonzp.dziedzictwowizualne.pl/fotografowie/page:2>

<http://www.tubylotustalo.pl/mapa-tbts/112-fabryka-wyrobow-z-brazu-i-srebra-bracia-lopienstcy>

<https://desa.pl/pl/authors/8677/bracia-lopienstcy>

<http://pzg.warszawa.pl/historia/jerzy-obrycki-ps-bim-nieslyszacy-powstaniec-warszawski/>

<http://www.nekrologi-baza.pl/>

### **Mapy**

<http://www.mapa.um.warszawa.pl>

<https://pl.wikipedia.org>

<http://www.cmentarz-brodnowski.pl/>







Projekt „Tożsamość Głuchej Warszawy” jest współfinansowany  
przez miasto stołeczne Warszawę w ramach programu  
„Dziedzictwo kulturalne i współczesna tożsamość Warszawy”



*S*  
*H* *urdus*  
*istoricus*



ISBN 978-83-946389-3-1



9 788394 638931